

# Handleiding

C 650 GT



BMW Motorrad



BMW maakt rijden  
geweldig

## Motorfiets-/dealergegevens

### Motorfietsgegevens

---

Model

---

Voertuigidentificatienummer

---

Kleurnummer

---

Afgiftedatum kentekenbewijs deel 1

---

Kenteken

### Dealergegevens

---

Contactpersoon in de werkplaats

---

Mevrouw/de heer

---

Telefoonnummer

---

Dealeradres/telefoon (firmastempel)

## Welkom bij BMW

Wij zijn blij dat u voor een Maxi-Scooter van BMW Motorrad hebt gekozen en begroeten u in de kring van BMW rijders/rijdsters.

Lees deze handleiding aandachtig door voordat u met uw nieuwe Maxi-Scooter de weg op gaat. Deze handleiding geeft u alle belangrijke informatie m.b.t. de bediening van uw Scooter en het gebruik van al zijn technische mogelijkheden.

Hij bevat tevens informatie over service en onderhoud met het oog op de verkeersveiligheid en bedrijfszekerheid alsmede adviezen om de restwaarde van uw motorfiets zo hoog mogelijk te houden.

Voor alle vragen met betrekking tot uw Maxi-Scooter staat uw BMW Motorrad dealer u op elk moment graag met raad en daad ter zijde.

Veel plezier met uw BMW Maxi-Scooter en goede en vooral veilige ritten worden u toegewenst door

BMW Motorrad.

01 46 8 543 756



# Inhoud

Maak eveneens gebruik van het trefwoordenregister achter in deze handleiding, om een bepaald onderwerp snel te kunnen vinden.

## **1 Algemene aanwijzingen** ..... 5

Overzicht .....	6
Afkortingen en symbolen.....	6
Uitrusting.....	7
Technische gegevens .....	7
Actualiteit .....	7
<b>2 Overzichten</b> .....	<b>9</b>
Totaalaanzicht links .....	11
Totaalaanzicht rechts.....	13
Combischakelaar links .....	14
Combischakelaar rechts.....	15
Cockpit.....	16
Onder de buddyseat .....	17

## **3 Aanduidingen** ..... 19

Multifunctioneel display .....	20
Waarschuwings- en controlelampjes .....	22
Onderhoudsmelding.....	23
Afgelegde afstand na het bereiken van de brandstofreserve .....	24
Omgevingstemperatuur .....	24
Bandenspanningen.....	24
Oliepeilaanduiding .....	25
Waarschuwingen .....	25

## **4 Bediening** ..... 37

Contact- en stuurslot.....	38
Datum en tijd .....	39
Weergave .....	40
Verlichting .....	41
Richtingaanwijzers.....	43
Waarschuwingknipperlichtinstallatie .....	43
Noodstopshakelaar.....	44
Handvatverwarming .....	44
Buddyseatverwarming.....	45
Rem.....	46

Spiegels.....	47
Windschild .....	47
Opbergvakken.....	47
Veervoorspanning .....	48
Banden.....	49
Koplamp .....	49
Buddyseat.....	50

## **5 Rijden** ..... 53

Veiligheidsaanwijzingen.....	54
Controlelijst .....	55
Starten .....	56
Rijden .....	57
Inrijden .....	57
Remmen .....	58
Scooter Afzetten .....	59
Tanken .....	60
Scooter voor transport bevestigen .....	62

## **6 Techniek in detail** ..... 65

Remsysteem met BMW	
Motorrad ABS.....	66
Bandenspanningscontrole RDC.....	68

<b>7 Accessoires</b> .....	<b>71</b>	<b>9 Onderhoud</b> .....	<b>105</b>	Frame .....	120
Algemene aanwijzingen .....	72	Onderhoudsmiddelen .....	106	Maten .....	120
Contactdozen .....	72	Wassen .....	106	Gewichten.....	121
Topcase.....	73	Reiniging kwetsbare voer- tuigonderdelen .....	106	Rijgegevens .....	121
Scooter slot .....	75	Lakonderhoud.....	107	<b>11 Service</b> .....	<b>123</b>
<b>8 Onderhoud</b> .....	<b>77</b>	Conservering .....	108	BMW Motorrad Service ...	124
Algemene aanwijzingen .....	78	Scooter Buiten gebruik stellen .....	108	BMW Motorrad Mobiliteits- diensten.....	124
Standaard gereedschaps- set .....	78	Scooter In gebruik ne- men .....	108	Onderhoudswerkzaamhe- den.....	124
Motorolie .....	79	<b>10 Technische gege- vens</b> .....	<b>109</b>	Onderhoudsbevestigin- gen.....	126
Remsysteem .....	80	storingstabel .....	110	Onderhoudsbevestigin- gen.....	131
Koelvloeistof .....	85	Boutverbindingen .....	111	<b>12 Bijlage</b> .....	<b>133</b>
Velgen en banden.....	87	Motor .....	113	Certificaat .....	134
Wielen.....	87	Brandstof.....	114	<b>13 Trefwoordenregis- ter</b> .....	<b>135</b>
BMW Motorrad voorwiel- standaard .....	94	Motorolie .....	114		
Zekeringen .....	95	Koppeling .....	115		
Lampen .....	96	Versnellingsbak.....	115		
Starthulp .....	100	Cardan .....	115		
Accu .....	101	Onderstel .....	116		
Kuipdelen .....	103	Remmen .....	116		
		Wielen en banden.....	117		
		Elektrisch systeem .....	118		



## **Algemene aanwijzingen**

Overzicht .....	6
Afkortingen en symbolen .....	6
Uitrusting .....	7
Technische gegevens .....	7
Actualiteit .....	7

## Overzicht

In hoofdstuk 2 van deze handleiding vindt u een eerste overzicht van uw Maxi-Scooter. In hoofdstuk 11 worden alle uitgevoerde onderhouds- en reparatiewerkzaamheden gedocumenteerd.

Voor coulanceregelingen is het absoluut noodzakelijk dat kan worden aangetoond dat de vereiste onderhoudswerkzaamheden zijn uitgevoerd.

Mocht u uw Scooter verkopen, denkt u er dan a.u.b. aan om ook de handleiding aan de nieuwe eigenaar te overhandigen - de handleiding hoort bij de Scooter.

## Afkortingen en symbolen



Duidt op waarschuwingen die u beslist moeten worden aangehouden - in verband met uw veiligheid, de veiligheid

van anderen en om schade aan uw motorfiets te voorkomen.



Speciale aanwijzingen voor een betere hantering bij bedienings-, controle- en afstelprocedures alsmede onderhoudswerkzaamheden.

◀ Geeft het einde van een aanwijzing aan.

• Werkinstructie.

» Resultaat van een werk-instructie.



Verwijst naar een pagina met extra informatie.



Geeft het einde van uitrustingsafhankelijke informatie aan.



Aanhaalmoment.



Technische gegevens.

SU Speciale uitrusting  
BMW Motorrad-speciale uitvoeringen worden al bij de productie van de voertuigen ingebouwd.

OA Optionele accessoires  
BMW optionele accessoires kunnen bij uw BMW Motorrad dealer worden verkregen en achteraf worden gemonteerd.

ABS Antiblokkeersysteem.

RDC Bandenspanningscontrole

EWS Elektronische wegrijbeveiliging

DWA Diefstalbeveiligingsinstallatie.



## Uitrusting

Bij de aanschaf van uw Maxi-Scooter hebt u gekozen voor een model met een individuele uitrusting. Deze handleiding beschrijft alle door BMW aangeboden speciale uitrustingen (SU) en optionele accessoires (OA). Hebt u er a.u.b. begrip voor dat ook uitrustingsvarianten worden beschreven die u mogelijk niet gekozen hebt. Tevens zijn landspecifieke afwijkingen van de afgebeelde Scooter mogelijk.

Mocht uw Scooter uitrustingen bevatten die niet in deze handleiding zijn beschreven, dan worden deze in een afzonderlijke handleiding beschreven.

## Technische gegevens

Alle gegevens t.a.v. maten, gewichten en prestaties in de handleiding hebben betrekking op het Deutsches Institut für Normung

e. V. (DIN) en zijn inclusief de hierdoor gehanteerde toleranties. Afwijkingen zijn bij uitvoeringen voor bepaalde landen mogelijk.

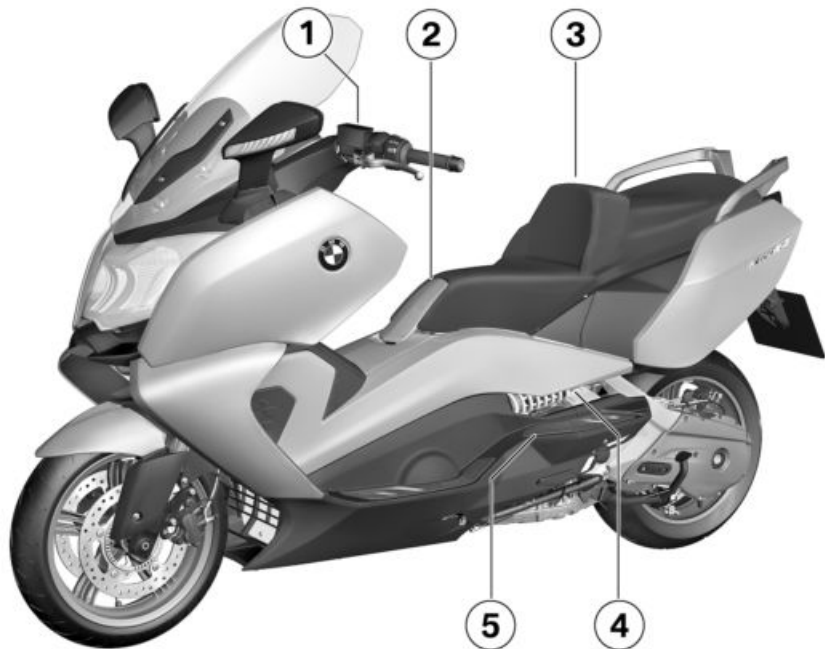
## Actualiteit

Het hoge veiligheids- en kwaliteitsniveau van BMW Scooters wordt door een continue doorontwikkeling van de constructie, uitrusting en accessoires gegarandeerd. Hierdoor kunnen eventuele afwijkingen tussen deze handleiding en de Scooter ontstaan. Ook vergissingen kan BMW Motorrad niet helemaal uitsluiten. Daarom verzoeken wij u er begrip voor te hebben dat eventuele aanspraken op grond van de in deze handleiding voorkomende gegevens, afbeeldingen en beschrijvingen niet kunnen worden aanvaard.



## Overzichten

Totaalaanzicht links .....	11
Totaalaanzicht rechts .....	13
Combischakelaar links .....	14
Combischakelaar rechts .....	15
Cockpit .....	16
Onder de buddyseat .....	17



## Totaalaanzicht links

- 1 Remvloeistofreservoir van achterrem (➡ 84)
- 2 Brandstofvulopening (onder de afdekking) (➡ 60)
- 3 verstelbare bekkensteun (➡ 50)
- 4 Afstelling van de veerverspanning (➡ 48)
- 5 Vulopening motorolie en oliepeilstaaf (onder de treeplank) (➡ 79)

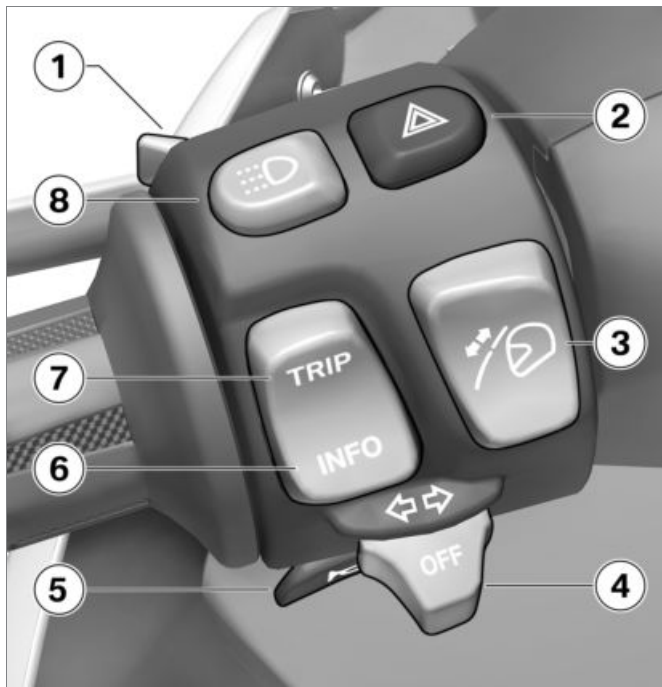


## Totaalaanzicht rechts

- 1 Remvloeistofreservoir voor de voorwielrem (►► 83)
- 2 Kenplaatje (aan de stuurkopbuis rechts)
- 3 Accu (onder het kuipzijdeel) (►► 101)  
Zekeringen (onder het kuipzijdeel) (►► 95)
- 4 Framenummer (op framebuis rechts)
- 5 Koelvloeistofpeilweergave (door de uitsparing in het kuipzijdeel) (►► 85)
- 6 Koelvloeistofexpansiereservoir (onder het treeplankopzetstuk) (►► 86)
- 7 – met buddyseatverwarming<sup>SU</sup>  
Bediening verwarming duo-buddyseat (►► 45)

## Combischakelaar links

- 1 Bediening van grootlicht en lichtsignaal (→ 42)
- 2 Bediening van de waarschuwingsknipperlichten (→ 43)
- 3 Bediening van de kuipruit (→ 47)
- 4 Bediening van de richtingaanwijzers (→ 43)
- 5 Claxon
- 6 INFO, bediening van de boordcomputer (→ 40)
- 7 TRIP, bediening van de kilometer teller (→ 40)
- 8 – met dagrijlicht<sup>SU</sup>  
Bediening van het dagrijlicht (→ 42)





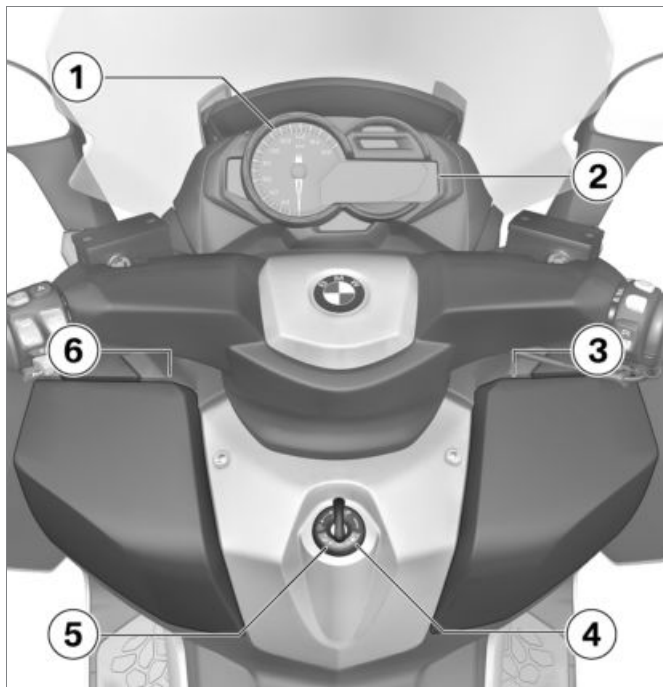


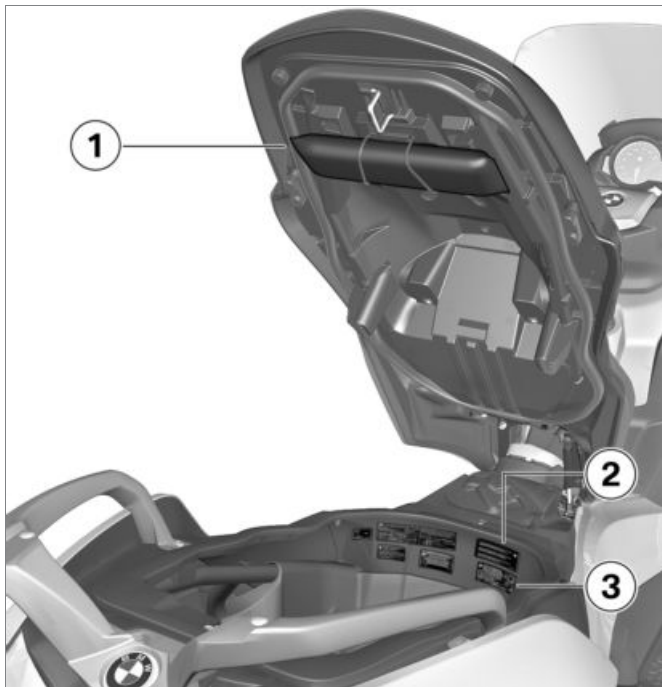
## Combischakelaar rechts

- 1 – met handvatverwarming<sup>SU</sup>  
Bediening van de handvatverwarming (➡ 44)
- 2 – met buddyseatverwarming<sup>SU</sup>  
Bediening van de buddyseatverwarming (➡ 45)
- 3 Noodstopshakelaar (➡ 44)
- 4 Startknop (➡ 56)

## Cockpit

- 1 Snelheidsmeter
- 2 Multifunctioneel display (→ 20)  
Waarschuwings- en controlelampen (→ 22)
- 3 Bedrijfshandleiding (in het opbergvak) (→ 47)
- 4 Ontgrendeling van de tankafdekking (in het contact- en stuurslot geïntegreerd) (→ 60)
- 5 Ontgrendeling buddyseat (in het contact- en stuurslot geïntegreerd) (→ 50)
- 6 Opbergvak (→ 47)  
Contactdoos (in het opbergvak) (→ 72)





## Onder de buddyseat

- 1 Boordgereedschap (→ 78)
- 2 Beladingstabel
- 3 Bandenspanningstabel

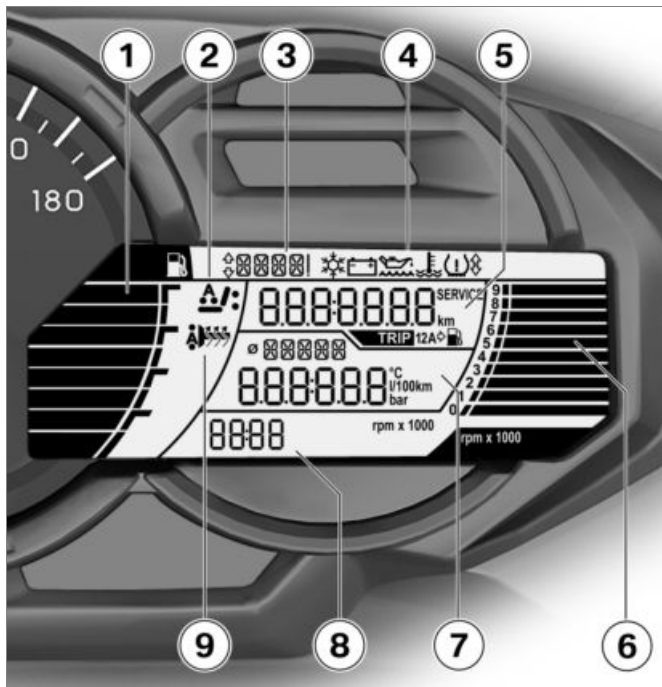



## **Aanduidingen**

Multifunctioneel display .....	20
Waarschuwings- en controlelampjes .....	22
Onderhoudsmelding .....	23
Afgelegde afstand na het bereiken van de brandstofreserve .....	24
Omgevingstemperatuur.....	24
Bandenspanningen .....	24
Oliepeilaanduiding .....	25
Waarschuwingen .....	25

## Multifunctioneel display

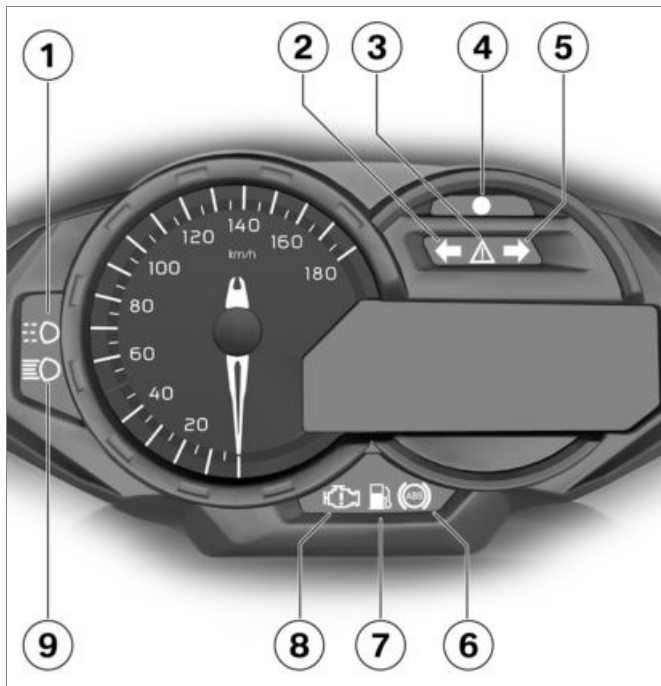
- 1 Hoeveel benzine in de tank
- 2 – met buddyseatverwarming<sup>SU</sup>  
Weergave van de ingestelde verwarmingsstand (►► 45)
- 3 Tekstveld voor waarschuwingsaanwijzingen (►► 25)
- 4 Waarschuwingssymbolen (►► 25)
- 5 Kilometer teller (►► 41)  
Serviceweergave (►► 23)  
Weergave van het aantal afgelegde kilometers sinds het bereiken van de reservehoeveelheid (►► 24)
- 6 Toerenteller
- 7 Meldingen van de boordcomputer (►► 40)
- 8 Klok (►► 39)



- 9** – met handvatverwarming<sup>SU</sup>  
Weergave van de ingestelde verwarmingsstand  
( 44)

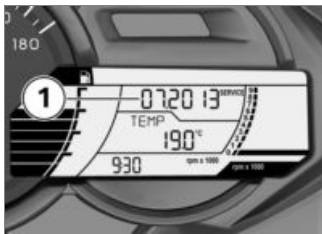
## Waarschuwings- en controlelampjes

- 1 – met dagrijlicht<sup>SU</sup>  
Dagrijlicht-controlelampje (→ 42)
- 2 Controlelampje voor richtingaanwijzers, links
- 3 Algemeen waarschuwingslampje (→ 25)
- 4 DWA-controlelampje (zie DWA-handleiding)
- 5 Controlelampje richtingaanwijzers rechts
- 6 ABS-waarschuwingslampje (→ 31)
- 7 Waarschuwingslamp voor benzinereserve (→ 30)
- 8 Waarschuwingslampje van de motorelektronica (→ 30)
- 9 Grootlichtcontrolelampje

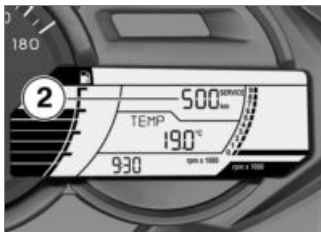




## Onderhoudsmelding



Als de resterende tijd tot de volgende service minder dan een maand is, dan wordt de servicedatum **1** aansluitend op de Pre-Ride-Check korte tijd weergegeven. In dit voorbeeld betekent de aanduiding "Juli 2013".



Als in een jaar veel kilometers worden gereden, kan het voorkomen dat het onderhoud eerder moet worden uitgevoerd. Als de resterende afstand tot de volgende service minder dan 1000 kilometer is, worden de resterende kilometers **2** in stappen van 100 km afgeteld en na de Pre-Ride-Check kort weergegeven.



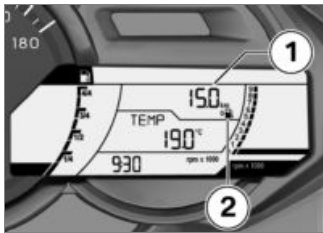
Als de onderhoudstermijn is overschreden, gaat naast de datum- resp. kilometerweergave ook het algemene waarschuwingslampje geel branden.

De onderhoudsmelding wordt continu weergegeven.



Als de onderhoudsmelding al meer dan één maand voor de onderhoudsdatum wordt weergegeven, dan moet de datum in het instrumentenpaneel worden ingesteld. Deze situatie kan zich voordoen wanneer de accu losgekoppeld is geweest. ◀

## Afgelegde afstand na het bereiken van de brandstofreserve



Nadat de brandstofreserve is bereikt wordt het aantal kilometers **1** dat sinds dat moment is gereden, weergegeven met het symbool **2**. Deze kilometerteller wordt teruggezet en niet meer weergegeven als de totale hoeveelheid brandstof bij het tanken groter is dan de brandstofreserve.

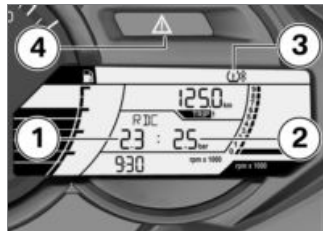
## Omgevingstemperatuur



Als de omgevingstemperatuur tot beneden 3 °C daalt, knippert de temperatuurweergave als waarschuwing voor mogelijke gladheid door ijsvorming. De eerste keer dat de temperatuur beneden deze waarde daalt, wordt ongeacht de displayinstelling automatisch overgeschakeld op de temperatuurweergave.

## Bandenspanningen

– met bandenspanningscontrole (RDC)<sup>SU</sup>



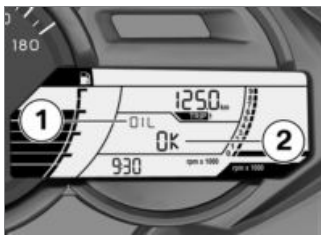
De weergegeven bandenspanningen hebben betrekking op een bandentemperatuur van 20 °C. De linker waarde **1** geeft de bandenspanning van het voorwiel aan, de rechter waarde **2** de bandenspanning van het achterwiel. Direct na het inschakelen van het contact wordt -- : -- weergegeven, omdat het overdragen van de bandenspanningswaarde pas begint na de eerste overschrijding van een snelheid van 30 km/h.



Als de algemene waarschuwingslamp **4** rood knippert en bovendien het symbool **3** wordt weergegeven, betreft het een waarschuwing. De bovenste pijl naast het bandsymbool duidt op een probleem met het voorwiel, de onderste pijl op een probleem met het achterwiel.

Uitgebreide informatie over de BMW Motorrad RDC is te vinden vanaf pagina (➡ 68).

## Oliepeilaanduiding



De oliepeilaanduiding **1** geeft informatie over het oliepeil in de motor. Deze kan alleen worden opgeroepen als de motorfiets stilstaat.

Voor de oliepeilcontrole moet aan de volgende voorwaarden zijn voldaan:

- Motor op bedrijfstemperatuur.
- Motor draait minimaal tien seconden stationair.
- Zijstandaard ingeklapt.
- De Scooter staat horizontaal.

De mogelijke weergaven bij positie **2** betekenen:

OK: oliepeil correct.

CHECK: bij de volgende tankstop het oliepeil controleren.

---: geen meting mogelijk (niet aan genoemde voorwaarden voldaan).

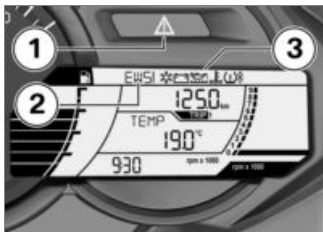


Als het oliepeil te laag is, wordt het overeenkomstige waarschuwingssymbool weergegeven.

## Waarschuwingen

### Weergave








Waarschuwingen worden door het betreffende waarschuwingslampje weergegeven.
















Waarschuwingen waarvoor geen eigen waarschuwingslampje beschikbaar is, worden door het algemene waarschuwingslampje **1** in combinatie met een waarschuwingsaanwijzing bij positie **2** of een waarschuwingsymbool **3** op het multifunctioneel display weergegeven. Afhankelijk van de ernst van de waarschuwing gaat het algemene waarschuwingslampje rood of geel branden. Als meerdere waarschuwingen van kracht zijn, worden alle betreffende waarschuwingslampen en -symbolen weergegeven en

worden de waarschuwingsaanwijzingen afwisselend weergegeven. Een overzicht van de mogelijke waarschuwingen vindt u op de volgende pagina.

## Waarschuwingsindicatieoverzicht

Waarschuwings- en controlelampjes	Waarschuwingsymbolen op de display	Betekenis
 Brandt geel	EWS ! wordt weergegeven	EWS actief (▬▬▬ 30)
 Brandt		Benzinereserve bereikt (▬▬▬ 30)
 wordt weergegeven		Motor in noodloopfunctie (▬▬▬ 30)
 Brandt geel	 wordt weergegeven	Motoroliepeil te laag (▬▬▬ 30)
	OIL CHECK wordt weergegeven	
 Knippert		ABS-zelfdiagnose niet beëindigd (▬▬▬ 31)
 Brandt		ABS-storing (▬▬▬ 31)





**Waarschuwings- en controlelampjes****Waarschuwingssymbolen op de display****Betekenis**

	Brandt geel		+ LAMP ! wordt weergegeven	Achterlicht defect (⇨ 31)
	Brandt geel		+ LAMP ! wordt weergegeven	Gloeilampje van koplamp defect (⇨ 32)
	Brandt geel		+ LAMP ! wordt weergegeven	Achterlicht en gloeilampje van koplamp defect (⇨ 32)
			wordt weergegeven	IJswaarschuwing (⇨ 32)
	Knippert rood		wordt weergegeven	Bandenspanning voor buiten de toelaatbare tolerantie (⇨ 33)
			De kritieke bandenspanning knippert	
	Knippert rood		wordt weergegeven	Bandenspanning achter buiten de toelaatbare tolerantie (⇨ 33)
			De kritieke bandenspanning knippert	
	Knippert rood		wordt weergegeven	Bandenspanning van beide banden buiten de toelaatbare tolerantie (⇨ 34)

## Waarschuwings- en controlelampjes

## Waarschuwingssymbolen op de display

## Betekenis

		de bandenspanningen knippen	Bandenspanning van beide banden buiten de toelaatbare tolerantie (▣▣▣ 34)	
		"--" of "-- : --" wordt weergegeven	Overdrachtsstoring (▣▣▣ 34)	
	Brandt geel		wordt weergegeven	Sensor defect of systeemstoring (▣▣▣ 35)
		"--" of "-- : --" wordt weergegeven		
	Brandt geel	RDC ! wordt weergegeven	Batterij van de bandenspanningssensor zwak (▣▣▣ 35)	
		DWA ! wordt weergegeven	DWA-accu zwak (▣▣▣ 36)	
	Brandt geel	DWA ! wordt weergegeven	DWA-accu leeg (▣▣▣ 36)	

## EWS actief



Algemeen waarschuwingslampje brandt geel.

EWS ! wordt weergegeven.  
Mogelijke oorzaak:

De gebruikte sleutel is niet bevoegd als start sleutel of de communicatie tussen sleutel en motorelektronica heeft een storing.

- Reservesleutels van de gebruikte start sleutel verwijderen.
- Reservesleutel gebruiken.
- De defecte sleutel bij voorkeur bij een BMW Motorrad dealer laten vervangen.

## Benzinereserve bereikt



Het brandstofreservesymbool brandt.



Brandstofgebrek kan leiden tot overslaande verbranding. Daardoor kan de motor onverwacht uitschakelen (gevaar voor

ongevallen) en de katalysator beschadigd raken.

De benzinetank niet leegrijden.◀

Mogelijke oorzaak:

In de benzinetank bevindt ten hoogste nog de reservevoorraad benzine.



Benzinereserve

– Circa 3 l

- Tanken (→ 60).

## Motor in noodloopfunctie



Motorsymbool wordt weergegeven.



De motor draait in de noodloopfunctie. Het rijgedrag kan abnormaal worden.

Rijstijl aanpassen. Sterke acceleratie en inhaalmanoeuvres vermijden.◀

Mogelijke oorzaak:

De motorregeleenheid heeft een storing geregistreerd. In uitzonderingsgevallen slaat de motor af en kan niet meer worden gestart. Anders draait de motor in de noodloopfunctie.

- Verder rijden mogelijk, het motorvermogen is echter niet zoals gewend beschikbaar.
- Storingen zo snel mogelijk door een specialist laten verhelpen, bij voorkeur een BMW Motorrad dealer.

## Motoroliepeil te laag



Algemeen waarschuwingslampje brandt geel.



Oliepeilsymbool wordt weergegeven.

OIL CHECK wordt weergegeven.



Mogelijke oorzaak:

De elektronische oliepeilsensor heeft een te laag oliepeil geconstateerd. Bij de volgende tankpauze het motoroliepeil met de oliepeilstaaf controleren:

- Motoroliepeil controleren (→ 79).

Bij een te laag oliepeil:

- Motorolie bijvullen.

## ABS-zelfdiagnose niet beëindigd



Waarschuwing lamp ABS knippert.

Mogelijke oorzaak:

De zelfdiagnose is niet beëindigd, de ABS-functie is nog niet beschikbaar. Om de ABS-zelfdiagnose te kunnen afsluiten, moet de Scooter minstens 5 km/h rijden.

- Langzaam wegrijden. Houd er rekening mee dat tot het afsluiten van de zelfdiagnose de

ABS-functie niet beschikbaar is.

## ABS-storing



Waarschuwing lamp ABS brandt.

Mogelijke oorzaak:

De ABS-regeleenheid heeft een storing opgemerkt. De ABS-functie is niet beschikbaar.

- Verder rijden mogelijk, met inachtneming van de uitgevallen ABS-functie. Uitgebreide informatie over situaties in acht nemen die tot een ABS-storing kunnen leiden (→ 67).
- Storingen zo snel mogelijk door een specialist laten verhelpen, bij voorkeur een BMW Motorrad dealer.

## Achterlicht defect



Algemeen waarschuwing lampje brandt geel.



+ LAMP ! wordt weergegeven.



Een defecte lamp bij een Scooter vormt een veiligheidsrisico, omdat de Scooter door andere verkeersdeelnemers sneller over het hoofd wordt gezien.

Defecte gloeilampen zo snel mogelijk vervangen; bij voorkeur altijd een set geschikte reserve-lampen meenemen.◀

Mogelijke oorzaak:

Achter- of remlicht defect.

- Defect lampje door een visuele controle opsporen.

Als het achterlicht defect is:

- Het diode-achterlicht moet worden vervangen. Contact opnemen met een specialist, bij voorkeur een BMW Motorrad dealer.

Als het remlicht defect is:

- Gloeilampen remlicht vervangen (→ 97).

## Gloeilampje van koplamp defect



Algemeen waarschuwingslampje brandt geel.



+ LAMP ! wordt weergegeven.



Een defecte lamp bij een Scooter vormt een veiligheidsrisico, omdat de Scooter door andere verkeersdeelnemers sneller over het hoofd wordt gezien.

Defecte gloeilampen zo snel mogelijk vervangen; bij voorkeur altijd een set geschikte reserve-lampen meenemen. ◀

Mogelijke oorzaak:

Dimlicht of grootlicht defect.

- Gloeilamp groot- en dimlicht vervangen (►► 96).

Mogelijke oorzaak:

Stadslicht defect.

- Het diode-dimlicht moet worden vervangen. Contact opnemen met een specialist, bij voorkeur een BMW Motorrad dealer.

## Achterlicht en gloeilampje van koplamp defect



Algemeen waarschuwingslampje brandt geel.



+ LAMP ! wordt weergegeven.

Mogelijke oorzaak:

Het achterlicht en een gloeilampje van de koplamp zijn defect.

- Lees a.u.b. de hiervoor vermelde storingsbeschrijvingen.

## IJswaarschuwing



Ijskristalsymbool wordt weergegeven.

Mogelijke oorzaak:

De bij de motorfiets gemeten buitentemperatuur is lager dan 3 °C.



De buitentemperatuurwaarschuwing sluit niet uit dat gladheid ook bij gemeten temperaturen boven 3 °C kan voorkomen.

Bij lage buitentemperaturen moet vooral op bruggen en schaduwrijke wegen rekening worden gehouden met gladheid. ◀

- Vooruitziend rijden.

## Bandenspanning voor buiten de toelaatbare tolerantie

– met bandenspanningscontrole (RDC)<sup>SU</sup>



Algemeen waarschuwingslampje knippert rood.



Bandsymbool met pijl naar boven wordt weergegeven.

De kritieke bandenspanning knippert.

Mogelijke oorzaak:

De gemeten bandenspanning voor ligt buiten de toelaatbare tolerantie.

- Banden op beschadigingen en bruikbaarheid controleren.

Als de banden nog bruikbaar zijn:



Onjuiste bandenspanning verslechtert de rijeigenschappen van de Scooter.

De rijstijl altijd aan de onjuiste bandenspanning aanpassen.◀

- Bij de eerstvolgende gelegenheid de bandenspanning corrigeren.



Zie voor het aanpassen van de bandenspanning de informatie over temperatuurcompensatie en bandenspanningsaanpassing in het hoofdstuk "Techniek in detail".◀

- De banden op beschadigingen laten controleren bij een specialist, bij voorkeur een BMW Motorrad dealer.

Bij onzekerheid over de bruikbaarheid van de banden:

- Niet verder rijden.
- Pechdienst informeren.

## Bandenspanning achter buiten de toelaatbare tolerantie

– met bandenspanningscontrole (RDC)<sup>SU</sup>



Algemeen waarschuwingslampje knippert rood.



Bandsymbool met pijl naar beneden wordt weergegeven.

De kritieke bandenspanning knippert.

Mogelijke oorzaak:

De gemeten bandenspanning achter ligt buiten de toelaatbare tolerantie.

- Banden op beschadigingen en bruikbaarheid controleren.

Als de banden nog bruikbaar zijn:



Onjuiste bandenspanning verslechtert de rijeigenschappen van de Scooter.

De rijstijl altijd aan de onjuiste bandenspanning aanpassen.◀

- Bij de eerstvolgende gelegenheid de bandenspanning corrigeren.

 Zie voor het aanpassen van de bandenspanning de informatie over temperatuurcompensatie en bandenspanningsaanpassing in het hoofdstuk "Techniek in detail".◀

- De banden op beschadigingen laten controleren bij een specialist, bij voorkeur een BMW Motorrad dealer.


Bij onzekerheid over de bruikbaarheid van de banden:

- Niet verder rijden.
- Pechdienst informeren.

### Bandenspanning van beide banden buiten de toelaatbare tolerantie

– met bandenspanningscontrole (RDC)<sup>SU</sup>

 Algemeen waarschuwingslampje knippert rood.


 Bandsymbool met pijl naar boven en beneden wordt weergegeven.

De bandenspanningen knippen. Mogelijke oorzaak:

De gemeten bandenspanning van beide banden ligt buiten de toelaatbare tolerantie.

- Banden op beschadigingen en bruikbaarheid controleren.

Als de banden nog bruikbaar zijn:

 Onjuiste bandenspanning verslechtert de rijeigenschappen van de Scooter.

De rijstijl altijd aan de onjuiste bandenspanning aanpassen.◀

- Bij de eerstvolgende gelegenheid de bandenspanning corrigeren.

 Zie voor het aanpassen van de bandenspanning de informatie over temperatuurcompensatie en bandenspan-

ningsaanpassing in het hoofdstuk "Techniek in detail".◀

- De banden op beschadigingen laten controleren bij een specialist, bij voorkeur een BMW Motorrad dealer.

Bij onzekerheid over de bruikbaarheid van de banden:

- Niet verder rijden.
- Pechdienst informeren.

### Overdrachtsstoring

– met bandenspanningscontrole (RDC)<sup>SU</sup>

"--" of "-- : --" wordt weergegeven.

Mogelijke oorzaak:

De rij snelheid heeft nog niet de grens van circa 30 km/h overschreden. De RDC-sensoren zenden hun signaal pas nadat deze snelheid voor het eerst werd overschreden (► 68).

- RDC-weergave bij hogere snelheid observeren. Pas als ook

het algemene waarschuwing-lampje brandt, gaat het om een langdurige storing. In dit geval:

- De storing bij een specialist laten controleren, bij voorkeur een BMW Motorrad dealer.

Mogelijke oorzaak:

De radiografische verbinding met de RDC-sensoren is verstoord.

Mogelijke oorzaak is radiografische apparatuur in de omgeving die de verbinding tussen de RDC-regeleenheid en de sensoren stoort.

- RDC-weergave in een andere omgeving observeren. Pas als ook het algemene waarschuwing-lampje brandt, gaat het om een langdurige storing. In dit geval:
- De storing bij een specialist laten controleren, bij voorkeur een BMW Motorrad dealer.

## Sensor defect of systeemstoring

– met bandenspanningscontrole (RDC)<sup>SU</sup>



Algemeen waarschuwing-lampje brandt geel.



Bandsymbool wordt weergegeven.

"---" of "--- : --- " wordt weergegeven.

Mogelijke oorzaak:

Er zijn wielen zonder RDC-sensoren gemonteerd.

- De set wielen laten voorzien van RDC-sensoren.

Mogelijke oorzaak:

Een of twee RDC-sensoren zijn uitgevallen.

- De storing bij een specialist laten controleren, bij voorkeur een BMW Motorrad dealer.

Mogelijke oorzaak:

Er is een systeemstoring aanwezig.

- De storing bij een specialist laten controleren, bij voorkeur een BMW Motorrad dealer.

## Batterij van de bandenspanningssensor zwak

– met bandenspanningscontrole (RDC)<sup>SU</sup>



Algemeen waarschuwing-lampje brandt geel.

RDC ! wordt weergegeven.



Deze storingsmelding wordt gedurende korte tijd alleen in aansluiting op de Pre-Ride-Check weergegeven.◀

Mogelijke oorzaak:

De batterij van de bandenspanningssensor heeft niet meer zijn volledige capaciteit. De werking van de bandenspanningscontrole


is nu nog slechts voor een beperkte duur gewaarborgd.

- Neem contact op met een specialist, bij voorkeur een BMW Motorrad dealer.

### DWA-accu zwak

– met diefstalbeveiligingsinstallatie (DWA)<sup>SU</sup>

DWA ! wordt weergegeven.

 Deze storingsmelding wordt gedurende korte tijd alleen in aansluiting op de Pre-Ride-Check weergegeven.◀

Mogelijke oorzaak:

De DWA-accu heeft niet meer zijn volledige capaciteit. De werking van de DWA is bij een losgekoppelde motorfietsaccu nog slechts beperkt gewaarborgd.

- Neem contact op met een specialist, bij voorkeur een BMW Motorrad dealer.


### DWA-accu leeg

– met diefstalbeveiligingsinstallatie (DWA)<sup>SU</sup>



Algemeen waarschuwingslampje brandt geel.

DWA ! wordt weergegeven.

 Deze storingsmelding wordt gedurende korte tijd alleen in aansluiting op de Pre-Ride-Check weergegeven.◀

Mogelijke oorzaak:

De DWA-accu heeft geen capaciteit meer. De werking van de DWA is bij een losgekoppelde motorfietsaccu niet meer gewaarborgd.

- Neem contact op met een specialist, bij voorkeur een BMW Motorrad dealer.

## Bediening

Contact- en stuurslot .....	38	Banden .....	49
Datum en tijd .....	39	Koplamp .....	49
Weergave .....	40	Buddyseat .....	50
Verlichting .....	41		
Richtingaanwijzers .....	43		
Waarschuwingsknipperlichtinstallatie.....	43		
Noodstopchakelaar .....	44		
Handvatverwarming.....	44		
Buddyseatverwarming .....	45		
Rem .....	46		
Spiegels .....	47		
Windschild .....	47		
Opbergvakken .....	47		
Veervoorspanning.....	48		

## Contact- en stuurslot Sleutels

U ontvangt twee contactsleutels.

– met topcase<sup>OA</sup>

Desgewenst kan ook de topcase met dezelfde sleutel worden bediend. Hiervoor contact opnemen met een specialist, bij voorkeur een BMW Motorrad dealer.

### Contact inschakelen



- De sleutel in stand **ON** draaien.
- » Stadslicht en alle circuits ingeschakeld.
- » De motor kan worden gestart.

- » Pre-Ride-Check wordt uitgevoerd. (→ 56)
- » ABS-zelfdiagnose wordt uitgevoerd (→ 57)

### Contact uitschakelen



- De sleutel in stand **OFF** draaien.
- » Licht wordt uitgeschakeld, stadslicht en verlichting van het achterste opbergvak blijven nog korte tijd branden.
- » Stuurslot ontgrendeld.
- » De sleutel kan worden verwijderd.

### Stuurslot vergrendelen

- Het stuur tot de aanslag naar links draaien.



- Sleutel in stand **3** draaien, hierbij het stuur wat bewegen.
- » Contact, verlichting en alle circuits uitgeschakeld.
- » Stuurslot vergrendeld.
- » Linker opbergvak vergrendeld.
- » De sleutel kan worden verwijderd.



## Datum en tijd

### Tijd instellen

- Motor uitschakelen en contact inschakelen.



- Toets **1** (TRIP) zo vaak bedienen, tot de kilometertellers **3** worden weergegeven.
- Toets **1** (TRIP) bediend houden, tot de eerste in te stellen waarde van de klok **4** gaat knipperen.
- Knipperende waarden met de toetsen **1** (TRIP) en **2** (INFO) instellen.

- Toets **1** (TRIP) bediend houden, tot de volgende waarde gaat knipperen.
- Knipperende waarden met de toetsen **1** (TRIP) en **2** (INFO) instellen.

- Toets **1** (TRIP) bediend houden, tot de waarde niet meer knippert.

» Instelling afgesloten.

De instelling kan na elke stap worden beëindigd:

- De toetsen niet meer bedienen, tot de weergave niet meer knippert.
- » De tot dan toe uitgevoerde instellingen worden overgenomen.

### Datum en tijd instellen

- Motor uitschakelen en contact inschakelen.

 Datum en tijd worden direct na elkaar ingesteld.◀



- Toets **2** (INFO) zo vaak bedienen, tot de datum **3** wordt weergegeven.

 De weergegeven volgorde van dag, maand en jaar kan afhankelijk van het betreffende land afwijken.◀

- Toets **2** (INFO) bediend houden, tot de eerste in te stellen waarde van de datum **3** gaat knipperen.
- Knipperende waarden met de toetsen **1** (TRIP) en **2** (INFO) instellen.

- Toets **2** (INFO) bediend houden, tot de volgende waarde gaat knipperen.
- Nadat de tijd is ingesteld, toets **2** (INFO) bediend houden, tot de weergave niet meer knippert.
- » Instelling afgesloten.

De instelling kan na elke stap worden beëindigd:

- De toetsen niet meer bedienen, tot de weergave niet meer knippert.
- » De tot dan toe uitgevoerde instellingen worden overgenomen.

## Weergave

### Weergave selecteren

- Contact inschakelen.



- Toets **1** (TRIP) bedienen, om de weergave in het gebied **3** te selecteren.

De volgende waarden kunnen worden weergegeven:

- Totale kilometerstand
- Dagteller 1 (Trip 1)
- Dagteller 2 (Trip 2)
- Dagteller Auto (Trip A), wordt automatisch teruggezet als na het uitschakelen van het contact minstens vijf seconden verstreken zijn en de datum niet is gewijzigd.

- na het bereiken van de reservehoeveelheid: sinds die tijd afgelegde afstand



- Druk op de toets **2** (INFO) om de weergave in gedeelte **4** te kiezen.

De volgende waarden kunnen worden weergegeven:

- Omgevingstemperatuur (TEMP)
- Gemiddelde snelheid (ØSPEED)
- Gemiddeld verbruik (ØFUEL)
- Momenteel brandstofverbruik (FUEL)

- Datum (Date)
  - Oliepeilaanduiding (OIL)
  - met bandenspanningscontrole (RDC)<sup>SU</sup>
- Bandenspanningswaarden (RDC)

## Dagteller terugzetten

- Contact inschakelen.
- Gewenste kilometerteller selecteren.



- Toets **1** (TRIP) ingedrukt houden, tot de kilometerteller in het bereik **3** teruggezet wordt.

## Gemiddelde waarden terugzetten

- Contact inschakelen.
- Gemiddeld verbruik of gemiddelde snelheid selecteren.




- Toets **2** (INFO) ingedrukt houden tot de weergegeven waarde in het bereik **4** teruggezet wordt.

## Verlichting

### Dimlicht en stadslicht

Het stadslicht wordt automatisch tegelijk met het contact ingeschakeld.

Na uitschakelen van het contact blijft het stadslicht nog korte tijd branden.

 Het stadslicht belast de accu. Het contact slechts voor een beperkte tijdsduur inschakelen.◀

Het dimlicht wordt na het starten van de motor automatisch ingeschakeld.

- met dagrijlicht<sup>SU</sup>
- Overdag kan als alternatief voor het dimlicht het dagrijlicht worden ingeschakeld.

## Grootlicht en lichtsignaal



- Schakelaar **1** naar voren drukken, om het groot licht in te schakelen.
- Schakelaar **1** naar achteren trekken, om het lichtsignaal te bedienen.

## Parkeerlicht

- Het contact uitschakelen.



- Direct na het uitschakelen van het contact toets **1** naar links indrukken en vasthouden, tot het parkeerlicht wordt ingeschakeld.
- Contact in- en weer uitschakelen om het parkeerlicht uit te schakelen.

## Dagrijlicht

– met dagrijlicht<sup>SU</sup>

- Motor starten.



- Toets **1** bedienen om het dagrijlicht in te schakelen en het dimlicht uit te schakelen.



Het dagrijlichtsymbool wordt weergegeven.

- » Het dimlicht en de achtergrondverlichting van de KOMBI worden uitgeschakeld.
- Bij donkerheid of in tunnels: toets **1** opnieuw bedienen om het dagrijlicht uit en het dimlicht in te schakelen.



Het dagrijlicht kan in vergelijking met het dimlicht beter worden waargenomen door het tegemoetkomend verkeer.

Daardoor verbetert de zichtbaarheid overdag.◀

## Richtingaanwijzers

### Richtingaanwijzer bedienen

- Contact inschakelen.



- Toets **1** naar links drukken, om de richtingaanwijzer links in te schakelen.
- Toets **1** naar rechts drukken, om de richtingaanwijzer rechts in te schakelen.
- Toets **1** in de middenstand indrukken om de richtingaanwijzers uit te schakelen.

## Waarschuwingsknipperlichtinstallatie

### Alarmknipperlichten bedienen

- Contact inschakelen.

▶ De waarschuwingsknipperlichtinstallatie belast de accu. De waarschuwingsknipperlichten slechts voor een beperkte tijdsduur inschakelen.◀

▶ Als met ingeschakeld contact een richtingaanwijzertoets wordt ingedrukt, dan vervangt de richtingaanwijzerfunctie gedurende het indrukken de waarschuwingsknipperlichtfunctie. Als de richtingaanwijzertoets niet meer wordt bediend, is de waarschuwingsknipperlichtfunctie weer actief.◀



- Toets **1** bedienen om de waarschuwingsknipperlichtinstallatie in te schakelen.
  - » Het contact kan worden uitgeschakeld.
- Contact aanzetten en toets **1** opnieuw bedienen om de alarmknipperlichten uit te schakelen.

## Noodstop-schakelaar



1 Noodstop-schakelaar

**!** Het bedienen van de noodstop-schakelaar tijdens het rijden kan een blokkerend achterwiel en daardoor een val tot gevolg hebben.

De noodstop-schakelaar nooit tijdens het rijden bedienen. ◀

Met behulp van de noodstop-schakelaar kan de motor op eenvoudige wijze snel worden afgezet.




- a Motor uitgeschakeld  
b Bedrijfsstand

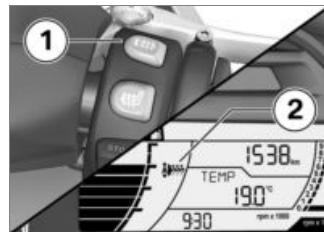
## Handvatverwarming

– met handvatverwarming<sup>SU</sup>

### Handvatverwarming bedienen

- Motor starten.

 De handvatverwarming is alleen bij draaiende motor mogelijk. ◀



- Toets **1** zo vaak bedienen totdat de gewenste verwarmingsstand **2** wordt weergegeven.

De handgrepen kunnen in twee handmatige standen of automatisch worden verwarmd. De tweede handmatige stand dient voor het snel verwarmen van de handgrepen, vervolgens moet weer de eerste stand worden ingeschakeld. De volgende aanduidingen zijn mogelijk:



De verwarmingscapaciteit wordt automatisch geregeld, afhankelijk van buitentem-

peratuur, snelheid en motortoerental.



100 % verwarming



50 % verwarming

## Buddyseatverwarming

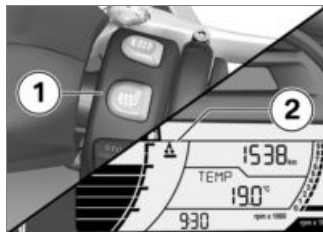
– met buddyseatverwarming<sup>SU</sup>

### Buddyseatverwarming bedienen

- Motor starten.



De buddyseatverwarming kan alleen bij draaiende motor worden ingeschakeld.◀



- Toets **1** zo vaak bedienen totdat de gewenste verwarmingsstand **2** wordt weergegeven.

De berijdersbuddyseat kan in twee handmatige standen of automatisch worden verwarmd. De tweede handmatige stand dient voor het snel verwarmen van de zitting, vervolgens moet weer de eerste stand worden ingeschakeld. De volgende aanduidingen zijn mogelijk:



De verwarmingscapaciteit wordt automatisch geregeld, afhankelijk van buitentem-

peratuur, snelheid en motortoerental



100 % verwarming



50 % verwarming

### Verwarming duo-buddyseat bedienen

- Motor starten.



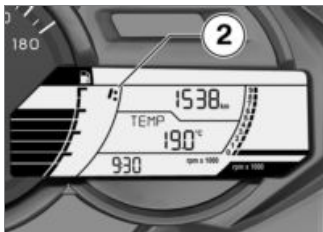
De buddyseatverwarming kan alleen bij draaiende motor worden ingeschakeld.◀




- Toets **1** aan de zijde met de twee stippen bedienen, om de


hoge verwarmingscapaciteit (HIGH) in te schakelen.

- Toets **1** aan de zijde met één stip bedienen, om de lage verwarmingscapaciteit (LOW) in te schakelen.
- Toets **1** in de middenstand zetten om de buddyseatverwarming uit te schakelen.



De ingestelde stand **2** wordt op het display weergegeven. De tweede stand dient voor het snel verwarmen van de zitting, vervolgens moet weer de eerste stand worden ingeschakeld. De volgende aanduidingen zijn mogelijk:

 50 % verwarming


 100 % verwarming

## Rem

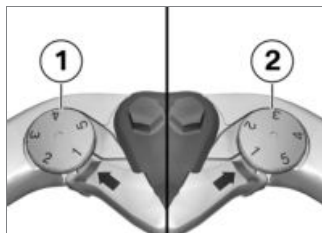
### Remhendel instellen

 Als de stand van het remvloeistofreservoir wordt veranderd, kan er lucht in het remsysteem komen.


Zowel de stuurhendel als het stuur niet verdraaien. ◀

 Het instellen van de remhendel tijdens het rijden kan tot ongevallen leiden.

De remhendel alleen instellen als de Scooter stilstaat. ◀



- Stelschroef **1** van de linker remhendel resp. stelschroef **2** van de rechter remhendel in de gewenste positie draaien.

 De stelschroef kan gemakkelijker worden verdraaid, wanneer daarbij de handremhendel naar voren wordt gedrukt. ◀

» Instelmogelijkheden:

- van positie 1: grootste afstand tussen stuurgreep en handremhendel
- tot positie 5: kleinste afstand tussen stuurgreep en handremhendel



## Spiegels

### Spiegel verstellen



- Spiegel door licht drukken op de rand in de gewenste stand brengen.

## Windschild

### Kuipruit instellen

- Motor starten.




- Toets **1** aan de bovenzijde indrukken om de kuipruit omhoog te brengen.
- Toets **1** aan de onderzijde indrukken om de kuipruit omlaag te brengen.

## Opbergvakken

### Voorste opbergvakken bedienen




- Om een opbergvak te openen de betreffende ontgrendelingshendel **1** naar beneden drukken.
- Om een opbergvak te sluiten de overeenkomstig klep in de vergrendeling drukken.

 Het linker opbergvak wordt samen met het start-/contactslot vergrendeld.◀

## Achterste opbergvak bedienen

- Buddyseat openen.

 De verlichting van het opbergvak wordt ingeschakeld bij het opstarten.

Na uitschakelen van het contact blijft de verlichting van het opbergvak nog korte tijd branden. ◀



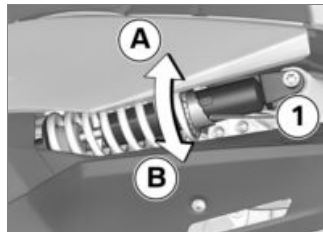
- Om twee helmen in het opbergvak te kunnen opbergen, de helmen zoals afgebeeld plaatsen.
- Sluit de buddyseat.

## Veervoorspanning Instelling

De veervoorspanning van het achterwiel moet aan de belading van de Scooter worden aangepast. Een verhoging van de belading vereist een verhoging van de veervoorspanning, minder gewicht een overeenkomstig lagere veervoorspanning.

### Veervoorspanning achterwiel instellen

- De Scooter neerzetten en erop letten dat de ondergrond vlak en stevig is.



- Voor een hogere veervoorspanning, stelring **1** met boordgereedschap in de richting van pijl **A** draaien.
- Voor een geringere veervoorspanning, stelring **1** met boordgereedschap in de richting van pijl **B** draaien.




Basisinstelling veervoorspanning achter

- vanuit de laagste voorspanning 4 standen verhogen (Volle tank, met berijder 85 kg)

## Banden

### Bandenspanning controleren

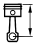
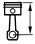
 Onjuiste bandenspanning verslechtert de rijeigenschappen van de Scooters en reduceert de levensduur van de banden.

Zorg voor een correcte bandenspanning. ◀

 Een radiaal geplaatst ventiel heeft de neiging om bij hoge snelheden door de centrifugaalkracht vanzelf open te gaan. Om een plotseling bandenspanningsverlies te voorkomen, op het achterwiel een metalen ventieldopje met rubber afdichting gebruiken en dit goed vastdraaien. ◀

- De Scooter neerzetten en erop letten dat de ondergrond vlak en stevig is.

- De bandenspanning aan de hand van de volgende gegevens controleren.

 Bandenspanning voor
– 2,4 bar (Bij koude band)
 Bandenspanning achter
– 2,5 bar (Rijden zonder passagier, bij koude banden)
– 2,9 bar (Rijden met duopassagier en/of bagage, bij koude banden)

Als de bandenspanning te laag is:

- Bandenspanning corrigeren.

## Koplamp

### Koplampafstelling rechts-/ linksrijdend verkeer

Deze Scooter is met symmetrisch dimlicht uitgerust. Bij het rijden in landen waar aan de andere zijde van de weg wordt gereden dan in het land waar het kenteken van de Scooter is afgegeven, zijn geen verdere maatregelen nodig.

### Koplampafstelling en veervoorspanning

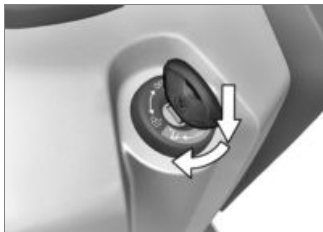
De lichtbundel blijft in de regel constant door de aanpassing van de veervoorspanning aan de beladingstoestand.

Twijfelt u aan de correcte koplampinstelling, gaat u dan naar een specialist, bij voorkeur een BMW Motorrad dealer.

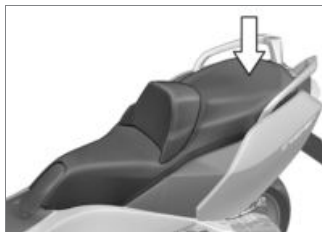
## Buddyseat

### Buddyseat bedienen

- Het contact uitschakelen.



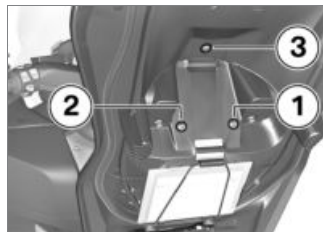
- De contactsleutel naar beneden drukken en vervolgens rechtsom draaien.



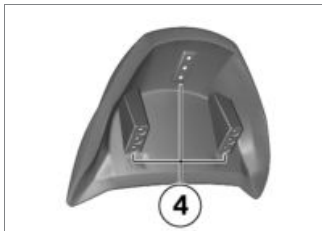
- Als dit moeilijk gaat de buddyseat achter naar beneden drukken en vervolgens achter optillen.
- Om te sluiten de buddyseat achter in de vergrendeling drukken.

### Bekkensteun instellen

- Buddyseat openen.

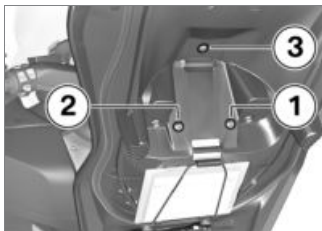


- Bout **1** tien omwentelingen losdraaien.
- Bout **2** tien omwentelingen losdraaien.
- Bout **3** tien omwentelingen losdraaien.
- Deze volgorde herhalen, tot de bekkensteun kan worden verwijderd. Bouten niet uit de buddyseat verwijderen.



- De bevestigingen **4** in de bekkensteun in de gewenste positie boven de bouten in de buddyseat uitrichten.

- Bout **2** vijf omwentelingen vastdraaien.
- Bout **3** vijf omwentelingen vastdraaien.
- Deze volgorde herhalen, tot de bekkensteun aangebracht is. Daarbij de bouten slechts handvast vastdraaien.
- Bekkensteun op de buddyseat (→ 112)
- Buddyseat sluiten.



- Bout **1** vijf omwentelingen vastdraaien.



## Rijden

Veiligheidsaanwijzingen .....	54
Controlelijst .....	55
Starten.....	56
Rijden.....	57
Inrijden.....	57
Remmen.....	58
Scooter Afzetten.....	59
Tanken .....	60
Scooter voor transport bevesti- gen .....	62

## Veiligheidsaanwijzingen

### Rijdersuitrusting

Geen rit zonder de juiste kleding!

Draag altijd

- Helm
- Beschermende kleding
- Handschoenen
- Laarzen

Dit geldt trouwens ook voor korte trajecten en in welk jaargetijde dan ook. Uw BMW Motorrad dealer kan u adviseren en heeft voor elk gebruiksdoel de correcte kleding.

### Belading



Overbelading en ongelijke belading kan de rijstabiliteit van de Scooter beïnvloeden.

Het maximaal toelaatbaar totaalgewicht niet overschrijden en de

aanwijzingen voor het beladen in acht nemen. ◀

- Afstelling van veervoorspanning en bandenspanning aanpassen aan het totaalgewicht.
  - met bagagerek<sup>OA</sup>
- Toelaatbaar totaalgewicht van het bagagerek in acht nemen.



Maximale belading van het bagagerek

– max 9 kg◀

- met topcase<sup>OA</sup>
- Toelaatbaar totaalgewicht van de topcase en de overeenkomstige maximumsnelheid in acht nemen.



Maximale belading van de topcase

– max 5 kg



Maximumsnelheid voor het rijden met een topcase

– max 130 km/h◀

### Snelheid

Bij het rijden met hoge snelheden kunnen verschillende omstandigheden het rijgedrag van de Scooter negatief beïnvloeden:

- Instelling van het veer- en dempersysteem
- Ongelijkmatig verdeelde bagage
- Losse kleding
- Te lage bandenspanning
- Slecht bandenprofiel:
- etc.


### Kans op vergiftiging

Uitlaatgassen bevatten het kleur- en geurloze maar giftige koolmonoxide.



 Het inademen van uitlaatgassen is schadelijk voor de gezondheid en kan tot bewusteloosheid of zelfs de dood leiden. Uitlaatgassen niet inademen. De motor niet in een afgesloten ruimte laten draaien.◀


## Verbrandingsgevaar

 Tijdens het rijden worden de motor en het uitlaatsysteem zeer heet. Er bestaat verbrandingsgevaar bij aanraking, vooral van de uitlaatsdempers. Na het afzetten van de Scooter erop letten dat niemand de motor en het uitlaatsysteem aanraakt.◀

## Katalysator

Als door overslaan van de motor onverbrande benzine in de katalysator terecht komt, is er kans op oververhitting en beschadiging. Neem daarom de volgende punten in acht:

- Benzinetank niet leegrijden
- De motor nooit met een losgetrokken bougiestekker laten draaien
- Als de motor afslaat direct het contact uitschakelen
- Alleen loodvrije benzine tanken
- Houd de voorgeschreven onderhoudsbeurten beslist aan.

 Onverbrande benzine beschadigt de katalysator onherstelbaar.

De aangegeven punten ter bescherming van de katalysator in acht nemen.◀


## Gevaar voor oververhitting

 Als de motor langere tijd stationair draait zonder dat wordt gereden, is de koeling ontoereikend en kan de motor oververhit raken. In extreme gevallen kan de motorfiets in brand vliegen.

De motor niet onnodig stationair

laten draaien. Na het starten direct wegrijden.◀

## Manipulaties

 Manipulaties aan de Scooter (bijv. motorregeleenheid, gaskleppen, koppeling) kunnen tot beschadiging van de betreffende onderdelen en het uitvallen van veiligheidsrelevante functies leiden. Bij schades die hierdoor veroorzaakt zijn, vervalt de garantie.

Geen manipulaties uitvoeren.◀

## Controlelijst

Gebruik de navolgende controlelijst om voor elke rit belangrijke functies, instellingen en slijtagegrenzen te controleren

- Remwerking
- Remvloeistofpeilen voor voor- en achterrem
- Veervoorspanning

- Bandenspanning en profiel-diepte
- Goede bevestiging van de ba-gage

Met regelmatige tussenpozen:

- Motoroliepeil (bij iedere tankstop)
- Remblokslijtage (bij elke derde tankstop)


## Starten

### Motor starten

- Contact inschakelen.
  - » Pre-Ride-Check wordt uitgevoerd. (➡ 56)
  - » ABS-zelfdiagnose wordt uitgevoerd (➡ 57)
- Rem bedienen.



- Startknop **1** bedienen.

 Bij een uitgeklapte zijstandaard kan de Scooter niet worden gestart. Als bij draaiende motor de zijstandaard wordt uitgeklapd, slaat de motor af. ◀

- » De motor slaat aan.
- » Als de motor niet aanslaat, kan de storingstabel uitkomst bieden. (➡ 110)

### Pre-Ride-Check

Na het inschakelen van het contact voert het instrumentenpaneel een test uit van de tellerinstrumenten en de waarschuwings-

en controlelampen, de Pre-Ride-Check. Als de motor tijdens de test wordt gestart, wordt de test afgebroken.

#### Fase 1:

De wijzer van de snelheidsmeter wordt tot de eindaanslag en weer terug bewogen. De waarschuwings- en controlelampjes worden ingeschakeld.

#### Fase 2:

De wijzer van de snelheidsmeter wordt terug bewogen. De ingeschakelde waarschuwings- en controlelampjes doven.

Als de wijzer niet bewoog of een van de waarschuwings- en controlelampjes niet ging branden:



Indien één van de waarschuwingslampen niet kan worden ingeschakeld, kunnen mogelijke functiestoringen niet worden weergegeven. Opletten of alle waarschuwings-

en controlelampen worden weergegeven. ◀

- Storingen zo snel mogelijk door een specialist laten verhelpen, bij voorkeur een BMW Motorrad dealer.

## ABS-zelfdiagnose

De juiste werking van het BMW Motorrad ABS wordt door de zelfdiagnose gecontroleerd. De zelfdiagnose vindt automatisch plaats na het inschakelen van het contact. Voor de controle van de wielsensoren moet de Scooter enkele meters rijden.

### Fase 1:

- » Controle van de systeemcomponenten bij stilstand.



Waarschuwinglamp ABS knippert.

### Fase 2:

- » Controle van de wielsensoren bij het wegrijden.



Waarschuwinglamp ABS knippert.

## ABS-zelfdiagnose afgesloten

- » Het waarschuwinglampje ABS dooft.

Indien na het afsluiten van de ABS-zelfdiagnose een ABS-storing wordt weergegeven:

- Verder rijden mogelijk. Houd er rekening mee dat geen ABS-functie beschikbaar is.
- Storingen zo snel mogelijk door een specialist laten verhelpen, bij voorkeur een BMW Motorrad dealer.

## Rijden

Bij motortoerentalen beneden het wegrijtoerental van circa 2000/min blijft de centrifugaalkoppeling geopend, de Scooter draait stationair. Als het motortoerental tot boven het wegrijtoerental wordt verhoogd,

sluit de koppeling en rijdt de Scooter weg.

In het bereik van circa 50 km/h tot circa 110 km/h draait de motor een constant toerental in het bereik van het maximumkoppel. De verandering van de snelheid wordt door de aanpassing van de overbrengingsverhouding van de traploos verstelbare transmissie bereikt. Daardoor verandert het motorgeluid in dit snelheidsbereik slechts in geringe mate. Pas snelheden boven circa 110 km/h worden door een verhoging van het motortoerental bereikt.

## Inrijden

### Motor


- Tot de eerste inspectie veelvuldig met wisselend belastingsgebied rijden.
- Kies indien mogelijk bochtige en licht geaccidenteerde we-

gen, bij voorkeur geen auto-snelwegen.

- Na 500 - 1200 km de eerste inspectie laten uitvoeren.

## Remblokken

Nieuwe remblokken moeten worden ingereden, voordat deze hun optimale remvertraging bereiken. De iets geringere remwerking kan worden gecompenseerd door de remhendel/het rempedaal krachtiger te bedienen.


 Nieuwe remblokken kunnen de remweg aanzienlijk verlengen.

Vroeg remmen. ◀

## Banden

Nieuwe banden hebben een glad oppervlak. Zij moeten dan ook met een beheerste rijstijl door het inrijden met wisselende overhellingshoeken worden ingereden. Pas na het inrijden is de

volledige grip van het loopvlak bereikt.

 Nieuwe banden hebben nog niet de volledige grip. Vooral bij een natte rijbaan en bij extreme schuinligging bestaat gevaar voor ongevallen. Rijd vooruitkijkend en vermijd extreme schuinligging. ◀

## Remmen


### Hoe wordt de kortst mogelijke remweg bereikt?

Bij een remactie wijzigt zich de lastverdeling tussen voor- en achterwiel dynamisch. Hoe sterker wordt afgeremd, hoe zwaarder het voorwiel wordt belast. Hoe hoger de belasting van het wiel, hoe hoger de remkracht die kan worden overgedragen. Om de kortst mogelijke remweg te bereiken, moet de voorrem krachtig en progressief worden

bediend. Daardoor wordt de dynamische belastingverhoging op het voorwiel optimaal benut. Bij de vaak geoefende "noodstop", waarbij de remdruk zo snel mogelijk en met alle kracht wordt opgewekt, kan de dynamische aslastverdeling de vertraging niet volgen en kan de remkracht niet volledig op het wegdek worden overgebracht. Het voorwiel kan blokkeren.

Het blokkeren van het voorwiel wordt door het BMW Motorrad ABS verhinderd.

## Pasafdalingen


 Indien bij pasafdalingen uitsluitend achter wordt geremd, bestaat het gevaar van remkrachtverlies. Onder extreme omstandigheden kan dit tot onherstelbare schade aan de remmen door oververhitting leiden.

Voor- en achterwielrem bedienen en motorremwerking gebruiken.◀

## Natte en verontreinigde remmen

Vocht en vuil op de remschijven en de remblokken leiden tot een vermindering van de remwerking. In de volgende situaties moet rekening worden gehouden met een vertraagde of slechtere remwerking:

- Bij het rijden in de regen en door plassen.
- Na een wasbeurt van de motorfiets.
- Bij het rijden op wegen waarop zout is gestrooid.
- Na werkzaamheden aan de remmen door restanten olie of vet.
- Bij het rijden op modderige wegen of bij terreinrijden.


 Slechte werking van de remmen door nat wegdek en vuil.

Remmen droog- resp. schoonremmen, zo nodig reinigen. Vroegtijdig remmen tot de volledige remwerking weer beschikbaar is.◀

## Scooter Afzetten

### Zijstandaard

- Motor uitschakelen.

 Op een losse ondergrond staat de motorfiets niet veilig.

De standaard moet altijd op een vlakke en vaste ondergrond rusten.◀


- De zijstandaard uitklappen en de Scooter afzetten.
  - » De parkeerrem voorkomt het weggrollen van de Scooter.

 De zijstandaard is alleen voor het gewicht van de Scooter geconstrueerd. Bij een uitgeklapte zijstandaard niet op de Scooter plaatsnemen.◀


- Indien de schuimte van de weg dit toelaat, het stuur naar links draaien.

### Middenbok

- Motor uitschakelen.

 Op een losse ondergrond staat de motorfiets niet veilig.

De standaard moet altijd op een vlakke en vaste ondergrond rusten.◀

 De middenstandaard kan door te sterke bewegingen inklappen, waardoor de motorfiets kan omvallen. Bij een uitgeklapte middenbok niet op de Scooter plaatsnemen.◀

- De middenbok uitklappen en de Scooter op de middenbok plaatsen.

## Tanken

**!** Brandstof is licht ontvlambaar. Vuur bij de benzinetank kan tot brand en explosie leiden.

Bij werkzaamheden aan de benzinetank niet roken en van open vuur verwijderd blijven.◀

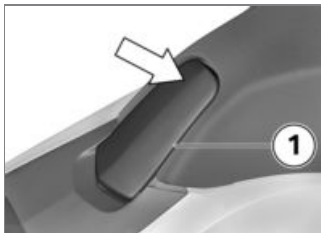
**!** Benzine tast kunststofoppervlakken aan; deze worden mat of lelijk.

Reinig kunststofdelen onmiddellijk na contact met brandstof.◀

- De Scooter op de middenbok plaatsen en erop letten dat de ondergrond vlak en stevig is.



- De contactsleutel naar beneden drukken en vervolgens linksom draaien.



- Als dit moeilijk gaat tankafdekking **1** naar achteren drukken,

vervolgens naar voren openklappen.



- Tankdop **2** openen.



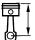
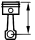
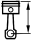
**!** Benzine zet uit onder invloed van warmte. Bij een te volle benzinetank kan benzine naar buiten stromen en op het wegdek terechtkomen. Dit werkt de kans op vallen in de hand. De benzinetank niet teveel vullen.◀

**!** Loodhoudende benzine beschadigt de katalysator onherstelbaar!

Alleen loodvrije benzine tanken.◀

- Benzine van de hierna vermelde kwaliteit tot maximaal de onderkant van de vulbuis tanken.

**▶** Als wordt getankt nadat het peil onder de reservehoeveelheid is gedaald, moet de hoeveelheid brandstof na het tanken groter zijn dan de reservehoeveelheid om het nieuwe peil te kunnen herkennen en het brandstofwaarschuwinglampje uit te schakelen.◀

	Aanbevolen brandstofkwaliteit
	– Super loodvrij (max. 10% ethanol, E10) – 95 ROZ/RON – 89 AKI
	Nuttige tankinhoud
	– Circa 16 l
	Benzinereserve
	– Circa 3 l



- Tankdop **2** sluiten.



- Tankafdekking **1** in de vergrendeling drukken.

## Scooter voor transport bevestigen

- Alle onderdelen tegen krassen beschermen, daar waar er spanbanden langs worden geleid. Bijv. tape of zachte doeken gebruiken.



**!** De Scooter kan kantelen en omvallen.

Scooter tegen zijwaarts kantelen beveiligen, het best met behulp van een 2de persoon.◀

- Scooter op het transportplatu duwen, niet op de zijstandaard of de middenbok zetten.



**!** Onderdelen kunnen worden beschadigd.

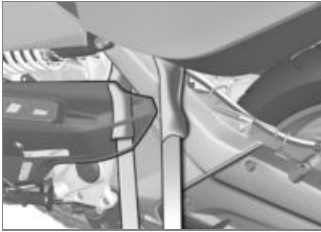
Geen onderdelen zoals remleidingen of draadbundels inklemmen.◀

- Aan beide zijden spanbanden over de onderste vorkbrug aanbrengen en spannen.



- De spanband rechtsachter rond de bevestigingspen van de uitlaatdemper aanbrengen en spannen.





- De spanband linksachter om de veerbeensteun aanbrengen en spannen.
- Alle spanbanden gelijkmatig spannen, de motorfiets moet zo ver mogelijk inveren.



## **Techniek in detail**

Remsysteem met BMW Motorrad	
ABS .....	66
Bandenspanningscontrole RDC.....	68

## Remsysteem met BMW Motorrad ABS

### Hoe werkt het ABS?

De maximaal op het wegdek overdraagbare remkracht is o.a. afhankelijk van de wrijvingswaarde van het oppervlak van het wegdek. Grind, ijs en sneeuw en een nat wegdek hebben een aanzienlijk slechtere wrijvingswaarde dan een droog en schoon wegdek. Hoe slechter de wrijvingswaarde van het wegdek, hoe langer de remweg wordt.

Indien bij een verhoging van de remdruk door de berijder de maximaal overdraagbare remkracht wordt overschreden, beginnen de wielen te blokkeren en gaat de rijstabiliteit verloren; onderuitgaan kan het gevolg zijn. Voordat deze situatie optreedt, grijpt het ABS in en past de remdruk aan de maximaal overdraag-

bare remkracht aan, zodat de wielen blijven draaien en de rijstabiliteit behouden blijft.

### Wat gebeurt bij oneffenheden in het wegdek?

Door oneffenheden in het wegdek kan kortstondig contactverlies tussen band en wegdek ontstaan en wordt de overdraagbare remkracht tot nul gereduceerd. Indien in deze situatie wordt geremd, moet het ABS de remdruk reduceren om de rijstabiliteit bij het herstel van het wegcontact te garanderen. Hierbij moet het BMW Motorrad ABS uitgaan van extreem lage wrijvingswaarden (grind, ijzel, sneeuw), zodat de wielen in alle denkbare situaties blijven draaien om de rijstabiliteit te waarborgen. Na het herkennen van de werkelijke omstandigheden regelt het systeem de optimale remdruk in.

## Omhoogkomen van het achterwiel

Bij een goede grip tussen banden en wegdek blokkeert het voorwiel pas laat of zelfs helemaal niet als fors wordt geremd. Zodoende hoeft het ABS pas zeer laat of helemaal niet in te grijpen. In dit geval kan het achterwiel van de grond komen, waardoor de Scooter over de kop kan slaan.



Sterk afremmen kan ertoe leiden dat het achterwiel van het wegdek loskomt. Houd er bij het remmen rekening mee dat de ABS-regeling niet in alle gevallen kan voorkomen dat het achterwiel omhoogkomt. ◀

## Hoe werkt het BMW Motorrad ABS?

Het BMW Motorrad ABS waarborgt binnen de grenzen van de natuurkundige wetten de rijstabiliteit op elke ondergrond. Het systeem is niet ontworpen voor speciale eisen zoals die gelden voor wedstrijdgebruik in het terrein of op het circuit.

### Bijzondere situaties

Voor het herkennen van de blokkeerneiging worden o.a. de toerentallen van het voor- en achterwiel vergeleken. Indien over een langere periode niet aanneembare waarden worden herkend, wordt om veiligheidsredenen de ABS-functie uitgeschakeld en een ABS-storing weergegeven. Voorwaarde voor een storingsmelding is een afgesloten zelfdiagnose.

Naast problemen aan het BMW Motorrad ABS kunnen ook on-

gebruikelijke rij situaties tot een storingsmelding leiden.

### Ongebruikelijke rij situaties:

- Gedurende langere tijd op het achterwiel rijden (wheelie).
- Het achterwiel laten draaien bij bediende voorwielrem (burnout).
- Gedurende langere tijd rijden met een geblokkeerd achterwiel, bijv. bij hellingafwaarts rijden in het terrein.

Indien vanwege een van de hierboven beschreven rij situaties een storingsmelding ontstaat, kan de ABS-functie door het uit- en inschakelen van het contact weer worden geactiveerd.

### Welke rol speelt regelmatig onderhoud?



Elk technisch systeem is slechts zo goed als de staat van onderhoud.

Om er zeker van te zijn, dat het

BMW Motorrad Integral ABS optimaal onderhouden is, moeten de voorgeschreven onderhoudsintervallen beslist worden aangehouden. ◀

### Veiligheidsreserves

Het BMW Motorrad ABS mag door het vertrouwen op een kortere remweg voor de berijder geen aanleiding zijn om risico's te nemen. Het is in eerste instantie een veiligheidsreserve voor nood situaties.

Wees voorzichtig in bochten! Het remmen in een bocht is onderworpen aan bijzondere natuurkundige wetmatigheden die ook het BMW Motorrad ABS niet buiten spel kan zetten.

## Bandenspanningscontrole RDC

– met bandenspanningscontrole (RDC)<sup>SU</sup>

### Werking

In elke band bevindt zich een sensor die de temperatuur en de spanning in de band meet en deze informatie naar de regeleenheid stuurt.

De sensoren zijn voorzien van een centrifugaalkrachtregelaar die het overbrengen van de meetwaarden pas vanaf een snelheid van circa 30 km/h vrijgeeft. Voor dat voor het eerst de bandenspanning wordt ontvangen, wordt op het display voor elke band – weergegeven. Nadat de motorfiets stilstaat worden de meetwaarden nog gedurende circa 15 minuten door de sensoren doorgegeven.

De regeleenheid kan vier sensoren verwerken, daardoor kunnen

twee sets wielen met RDC-sensoren worden gebruikt. Als een RDC-regeleenheid is gemonteerd zonder dat de wielen zijn voorzien van sensoren, wordt een storingsmelding gegeven.

### Temperatuurcompensatie

De bandenspanning is afhankelijk van de temperatuur: deze neemt toe naarmate de bandentemperatuur toeneemt resp. daalt naarmate de bandentemperatuur afneemt. De bandentemperatuur is afhankelijk van de omgevings temperatuur en de rijstijl en duur van de rit.

De bandenspanningen worden op het multifunctioneel display temperatuurgecompenseerd weergegeven, deze gelden voor een bandentemperatuur van 20 °C. Bij de bandenspanningsmeters van tankstations vindt geen temperatuurcompensatie plaats, de gemeten bandenspan-

ning is afhankelijk van de bandentemperatuur. Hierdoor zullen de daarmee gemeten waarden meestal niet overeenstemmen met de waarden op het multifunctioneel display.

### Aanpassing van de bandenspanning

Vergelijk de RDC-waarde op het multifunctioneel display met de waarde op de achterzijde van de omslag van de handleiding. De afwijking tussen beide waarden moet met de bandenspanningsmeter worden gecompenseerd.

Voorbeeld: Volgens de handleiding moet de bandenspanning 2,5 bar bedragen, op het multifunctioneel display wordt 2,3 bar weergegeven, dit is dus 0,2 bar te weinig.

De bandenspanningsmeter bij het tankstation geeft 2,4 bar aan. Deze waarde moet met 0,2 bar

worden verhoogd tot 2,6 bar, om de correcte bandenspanning in te stellen.





## **Accessoires**

Algemene aanwijzingen .....	72
Contactdozen.....	72
Topcase .....	73
Scooter slot.....	75

## Algemene aanwijzingen

BMW Motorrad adviseert uitsluitend onderdelen en accessoires te gebruiken die door BMW voor dit doel zijn goedgekeurd.

Originele BMW onderdelen, accessoires en overige door BMW goedgekeurde producten, evenals het bijbehorende ter zake kundige advies, zijn verkrijgbaar bij uw BMW Motorrad dealer.

Door BMW voor uw motorfiets goedgekeurde onderdelen en accessoires zijn op hun veiligheid, werking en deugdelijkheid getest. Voor deze producten aanvaardt BMW de volledige productaansprakelijkheid.

Voor alle accessoires en onderdelen die niet zijn goedgekeurd door BMW kan BMW geen verantwoordelijkheid aanvaarden. Zie de opmerkingen met betrekking tot de betekenis van

de wielmaten voor het antiblokkersysteem ABS (→ 87).



BMW Motorrad kan niet voor ieder product dat door derden wordt geleverd beoordelen of het op BMW Scooters zonder veiligheidsrisico kan worden gemonteerd. Deze garantie wordt ook niet gegeven wanneer in bepaalde landen van overheidswege deze toestemming wel is verleend. Bij de in het kader hiervan uitgevoerde tests wordt niet altijd rekening gehouden met alle mogelijke bedrijfsomstandigheden van BMW Scooter en deze zijn daarom niet altijd voldoende.

Voor uw eigen veiligheid alleen vervangingsonderdelen en accessoires gebruiken die door BMW voor uw Scooter zijn goedgekeurd. ◀

Neem bij het aanbrengen van technische wijzigingen de wettelijke voorschriften in acht. Houdt

u zich aan de officiële typegoedkeuring.

## Contactdozen

Aanwijzingen voor het gebruik van contactdozen:

### Gebruik van extra apparatuur

Tijdens het gebruik van een of meerdere contactdozen wordt de accucapaciteit niet bewaakt. Als extra apparatuur gedurende langere tijd wordt gebruikt zonder dat de motor draait, kan de accu volledig worden ontladen. De startcapaciteit van de Scooter is dan niet meer gewaarborgd.

### Ligging van de bedrading

De draden van contactdozen naar de accessoires moeten zo worden aangebracht dat ze

- de berijder niet hinderen
- de stuuruitslag en de rijeigenschappen niet beperken
- niet ingeklemd kunnen worden

## Topcase

– met topcase<sup>OA</sup>

### Topcase openen



- De sleutel in het topcaseslot **1** in de stand OPEN draaien.



- Topcaseslot naar voren drukken.  
» Topcasehandgreep **2** springt open.



- Ontgrendelingshendel achter afdekking **3** naar achteren trekken.  
» Het topcasedeksel springt open.
- Topcasedeksel openen.

## Topcase sluiten

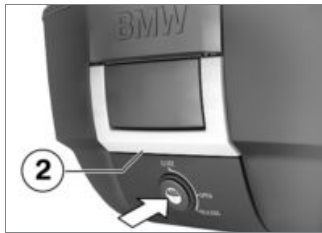


- Erop letten dat topcasehandgreep **2** uitgeklapt is.
- Topcasedeksel sluiten en in de vergrendeling drukken. Erop letten dat de inhoud niet wordt ingeklemd.
- Topcasehandgreep **2** sluiten.
- Zo nodig de sleutel in het topcaseslot in stand CLOSE draaien en verwijderen.

## Topcase verwijderen



- De sleutel in het topcaseslot **1** in de stand OPEN draaien.



- Topcaseslot naar voren drukken.

» Topcasehandgreep **2** springt open.



- De sleutel in het topcaseslot in de stand RELEASE draaien.
- Ontgrendelingshendel **4** naar achteren trekken, tegelijkertijd de topcase aan de handgreep optillen.
- Topcase naar achteren van de topcasedrager verwijderen.

## Topcase aanbrengen



- Erop letten dat topcasehandgreep **2** uitgeklapt is en dat de sleutel in het topcaseslot zich in de stand RELEASE bevindt.
- Topcase voor in de topcase-drager aanbrengen.
- Ontgrendelingshendel **4** naar achteren trekken, tegelijkertijd de topcase achter in de topcase-drager aanbrengen.
- Topcasehandgreep **2** sluiten.
- Zo nodig de sleutel in het topcaseslot in stand CLOSE draaien en verwijderen.

## Scooter slot

– met Scooter slot<sup>OA</sup>

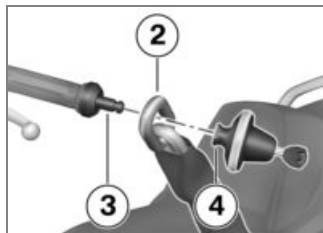
## Scooter beveiligen



- Het achterste eindstuk **1** van het Scooter slot vanaf de onderzijde in de achterste houder aanbrengen.
- Vervolgens het eindstuk naar voren draaien.

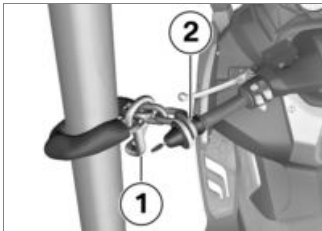


- Het stuur volledig naar links draaien en het Scooter slot naar het stuuruiteinde voeren.



- De eerste schakel **2** op de stuursteun **3** schuiven en vergrendelingsstuk **4** aanbrengen.

- Scooter slot afsluiten en de sleutel verwijderen.



Als alternatief kan de Scooter aan een vast voorwerp worden vastgemaakt, bijvoorbeeld aan een paal.

- Daartoe het Scooter slot rond de paal aanbrengen en de ketting door het eindstuk **1** trekken. Vervolgens de eerste schakel **2** zoals hierboven beschreven aan het stuur bevestigen.

## Onderhoud

Algemene aanwijzingen .....	78
Standaard gereedschapsset .....	78
Motorolie .....	79
Remsysteem .....	80
Koelvloeistof .....	85
Velgen en banden .....	87
Wielen .....	87
BMW Motorrad voorwielstandaard .....	94
Zekeringen .....	95
Lampen.....	96
Starthulp.....	100
Accu .....	101
Kuipdelen .....	103

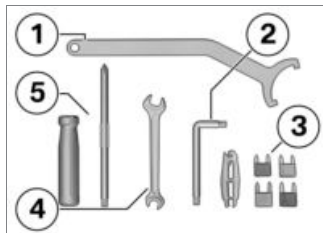
## Algemene aanwijzingen

In het hoofdstuk "Onderhoud" worden werkzaamheden voor het controleren en vervangen van slijtagedelen beschreven die eenvoudig zijn uit te voeren. Indien bij de montage rekening moet worden gehouden met speciale aanhaalmomenten, dan zijn deze eveneens genoemd. Een overzicht van alle benodigde aanhaalmomenten vindt u in het hoofdstuk "Technische gegevens".

Informatie over verdergaande onderhouds- en reparatiewerkzaamheden is terug te vinden op de bij uw motorfiets behorende reparatiehandleiding op dvd-rom die bij uw BMW Motorrad dealer verkrijgbaar is.

Voor het uitvoeren van een aantal van de beschreven werkzaamheden zijn speciale gereedschappen en een gedegen vakkennis op het gebied van motorfietsen vereist. Neem in geval van twijfel contact op met een specialist, bij voorkeur een BMW Motorrad dealer.

## Standaard gereedschapsset



- 1** Haaksleutel  
 – Veervoorspanning achterwiel instellen (➡ 48).

- 2** Torxsleutel T30  
 – Motoroliepeil controleren (➡ 79).  
 – Koelvloeistof bijvullen (➡ 86).
- 3** Vervangingszekeringen met klem  
 Minizekeringen 4 A, 7,5 A, 10 A en 15 A  
 – Zekeringen vervangen.
- 4** Steeksleutel  
 Sleutelwijdte 8/10  
 – Accu uitbouwen (➡ 102).
- 5** Omkeerbare schroevendraaier met kruiskop en Torx PH1 T25  
 – Bekledingspanelen uitbouwen.  
 – Accu uitbouwen (➡ 102).



## Motorolie

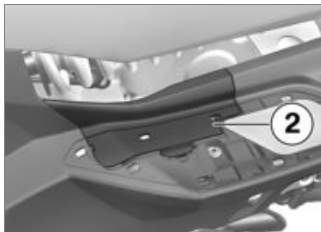
### Motoroliepeil controleren

 Na een langdurige standtijd van de Scooter kan zich motorolie in het oliecarter verzamelen, dat voor het aflezen naar de olietank terug moet worden gepompt. Daartoe moet de motorolie op bedrijfstemperatuur zijn. De controle van het oliepeil bij koude motor of na een korte rit leidt tot een incorrecte interpretatie van de olievoorraad. Voor een correcte aanduiding van het motoroliepeil mag het peil alleen na een langere rit worden gecontroleerd. ◀

- De bedrijfswarme Scooter op de middenbok plaatsen en erop letten dat de ondergrond vlak en stevig is.
- De motor één minuut stationair laten draaien.
- Het contact uitschakelen.



- Treeplankkopzetstuk **1** verwijderen.



- Afdekking **2** naar boven toe verwijderen.

- De omgeving van de olievl-opening reinigen.

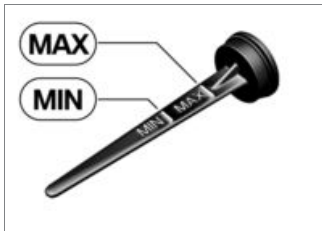


- Oliepeilstaaf **1** verwijderen.



- Meetbereik **2** van de oliepeilstaaf met een droge doek schoonvegen.

- Oliepeilstaaf op de olievulopening aanbrengen, maar er niet indraaien.
- Oliepeilstaaf verwijderen en oliepeil aflezen.



Voorgeschreven motoroliepeil

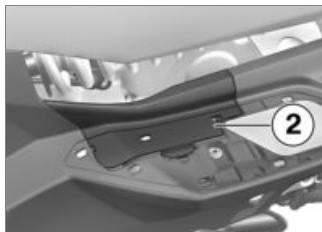
- Tussen MIN- en MAX-markering (Motor op bedrijfstemperatuur)

Bij een oliepeil onder de MIN-markering:

- Motorolie tot het voorgeschreven peil bijvullen.

Bij een oliepeil boven de MAX-markering:

- Het oliepeil door een officiële werkplaats laten corrigeren, bij voorkeur door een BMW Motorrad dealer.
- Oliepeilstaaf aanbrengen.



- Afdekking **2** aanbrengen.



- Treeplankopzetstuk **1** aanbrengen.

## Remsysteem

### Remfunctie controleren

- De rechter remhendel bedienen.
  - » Er moet een duidelijk drukpunt voelbaar zijn.
- De linker remhendel bedienen.
  - » Er moet een duidelijk drukpunt voelbaar zijn.
- Om de parkeerrem te controleren, de zijstandaard uitklappen en de Scooter vooruit- en terugschuiven.

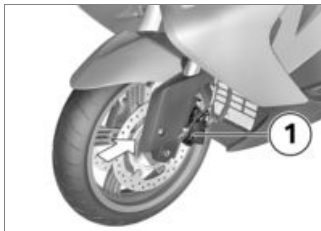
» De Scooter mag niet kunnen worden verschoven

Als geen duidelijke drukpunten voelbaar zijn of als de Scooter kan worden verschoven:

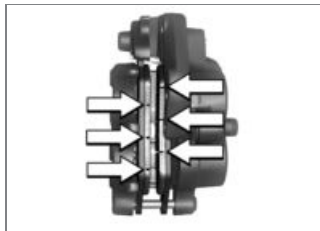
- De remmen bij een specialist laten controleren, bij voorkeur bij een BMW Motorrad dealer.

## Remblokdikte, voor, controleren

- De Scooter neerzetten en erop letten dat de ondergrond vlak en stevig is.



- Remblokdikte visueel controleren. Kijkrichting: Links en rechts tussen wiel en voorwielgeleiding door op de remblokken **1**.



 Remslijtagegrens, voor

- min 1,0 mm (Alleen remvoering zonder rugplaat. De slijtagemarkeringen (groeven) moeten duidelijk zichtbaar zijn.)

Als de slijtagemarkeringen niet meer duidelijk zichtbaar zijn:



Als de dikte van de remblokken kleiner is dan de minimumdikte, neemt de remwerking af en kan schade aan het remsysteem ontstaan.

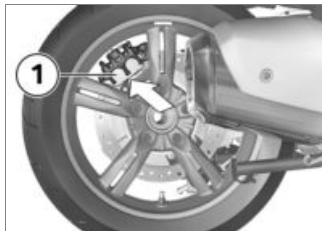
Om de bedrijfszekerheid van het

remsysteem te waarborgen mogen de remblokken niet dunner worden dan de minimaal toelaatbare dikte. ◀

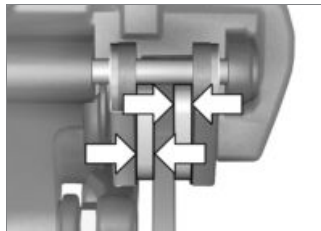
- Remblokken door een specialist laten vervangen, bij voorkeur door een BMW Motorrad dealer.


### Remblokdikte, achter, controleren

- De Scooter neerzetten en erop letten dat de ondergrond vlak en stevig is.



- Remblokdikte visueel controleren. Kijkrichting: vanaf rechts-onder op de remblokken **1**.



 Remblokslijtagegrens achter

– min 1,0 mm (Alleen remvoering zonder rugplaat.)

Als de slijtagemarkeringsen niet meer zichtbaar zijn:



Als de dikte van de remblokken kleiner is dan de minimumdikte, neemt de remwerking af en kan schade aan het remsysteem ontstaan.

Om de bedrijfszekerheid van het remsysteem te waarborgen mogen de remblokken niet dunner

worden dan de minimaal toelaatbare dikte.◀

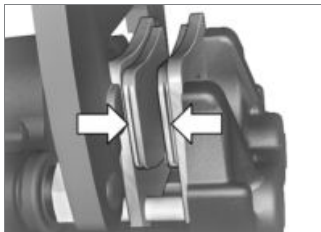
- Remblokken door een specialist laten vervangen, bij voorkeur door een BMW Motorrad dealer.

## Remblokdikte van de parkeerrem controleren

- De Scooter neerzetten en erop letten dat de ondergrond vlak en stevig is.




- Remblokdikte visueel controleren. Kijkrichting: vanaf de rechterzijde op de remblokken **1**.



 Remblokslijtagegrens van de parkeerrem

– min 1,0 mm (De slijtagemarkeringen (groeven) moeten duidelijk zichtbaar zijn.)


Als de minimumdikte van de remblokken is onderschreden:

 Als de dikte van de remblokken kleiner is dan de minimumdikte, neemt de remwerking af en kan de Scooter ondanks de uitgeklapte zijstandaard eventueel toch bewegen. Om het omvallen van de Scoo-

ter te vermijden mag de minimumdikte van de remblokken niet kleiner worden dan de minimumdikte.◀

- Remblokken door een specialist laten vervangen, bij voorkeur door een BMW Motorrad dealer.

## Remvloeistofpeil voorwielrem controleren

 Bij een te laag remvloeistofpeil kan lucht het remsysteem binnendringen. Dat leidt tot een sterk verminderde remwerking.

Het remvloeistofpeil regelmatig controleren.◀

- De Scooter op de middenbok plaatsen en erop letten dat de ondergrond vlak en stevig is.



- Remvloeistofpeil op rechter remvloeistofreservoir **1** aflezen.

▶ Door de slijtage van de remblokken daalt het remvloeistofpeil in het reservoir. ◀



Remvloeistofpeil, voor

– Remvloeistof, DOT4

– Het remvloeistofpeil mag niet onder de MIN-markering komen. (Remvloeistofreservoir horizontaal)

Als het remvloeistofpeil tot onder het toegestane peil daalt:

- Het defect zo snel mogelijk door een specialist laten verhelpen, bij voorkeur een BMW Motorrad dealer.

## Remvloeistofpeil achterwielrem controleren

**⚠** Bij een te laag remvloeistofpeil kan lucht het remsysteem binnendringen. Dat leidt tot een sterk verminderde remwerking.

Het remvloeistofpeil regelmatig controleren. ◀

- De Scooter op de middenbok plaatsen en erop letten dat de ondergrond vlak en stevig is.



- Remvloeistofpeil op het linker remvloeistofreservoir **1** aflezen.

▶ Door de slijtage van de remblokken daalt het remvloeistofpeil in het reservoir. ◀



 Remvloeistofpeil, achter

– Remvloeistof, DOT4

– Het remvloeistofpeil mag niet onder de MIN-markering komen. (Remvloeistofreservoir horizontaal)

Als het remvloeistofpeil tot onder het toegestane peil daalt:

- Het defect zo snel mogelijk door een specialist laten ver-

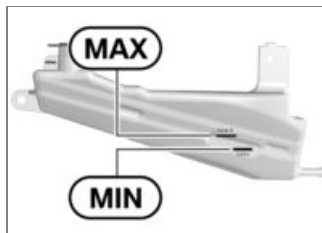
helpen, bij voorkeur een BMW Motorrad dealer.

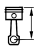
## Koelvloeistof Koelvloeistofpeil controleren

- De Scooter op de middenbok plaatsen en erop letten dat de ondergrond vlak en stevig is.



- Het koelvloeistofpeil door de opening **1** onder de rechter treeplank op het remvloeistofreservoir aflezen.



 Voorgeschreven koelvloeistofpeil in expansiereservoir

– Tussen MIN- en MAX-markering (Bij koude motor)

Als het koelvloeistofpeil onder het toegestane peil daalt:

- Koelvloeistof bijvullen.

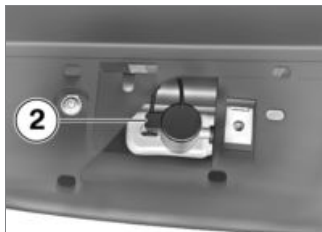
## Koelvloeistof bijvullen



- Treeplankopzetstuk **1** verwijderen.



- Bout **1** verwijderen en afdekking wegnemen.



- Dop **2** van de expansietank openen en koelvloeistof bijvullen tot het voorgeschreven niveau.
- Koelvloeistofpeil controleren (→ 85).
- De dop van het koelvloeistofexpansiereservoir sluiten.



- Afdekking aanbrengen en bout **1** inbouwen.



- Treeplankopzetstuk **1** aanbrengen.



## Velgen en banden

### Velgen controleren

- De Scooter neerzetten en erop letten dat de ondergrond vlak en stevig is.
- Velgen visueel op defecten controleren.
- Beschadigde velgen laten controleren en zo nodig laten vernieuwen, bij voorkeur door een BMW Motorrad dealer.

### Bandenprofiel diepte controleren



Het rijgedrag van uw Scooter kan zich reeds vóór het bereiken van de wettelijke voorgeschreven minimum profiel diepte negatief wijzigen.

De banden daarom reeds vóór het bereiken van de minimum profiel diepte laten vervangen. ◀

- De Scooter neerzetten en erop letten dat de ondergrond vlak en stevig is.

- Bandenprofiel diepte in de hoofdprofielgroeven met slijtage-indicatoren meten.



Op elke band zijn slijtage-markeringen in de hoofdprofielgroeven geïntegreerd. Indien de slijtagemarkeringen zichtbaar zijn, is de band volledig versleten. De posities van de slijtagemarkeringen zijn op de zijkant van de band aangegeven, bijv. door de letters TI, TWI of door een pijl. ◀

Als de minimale profiel diepte is bereikt:

- Betreffende band(en) vervangen.

## Wielen

### Bandenadvies

Voor elke bandenmaat zijn bepaalde bandenmerken door BMW Motorrad getest, als verkeersveilig beoordeeld en goedgekeurd. Van andere banden kan BMW

Motorrad de geschiktheid van het product niet beoordelen en daarom niet instaan voor de rijveiligheid.

BMW Motorrad adviseert, alleen banden te gebruiken, die door BMW Motorrad zijn getest en goedgekeurd.

Uitvoerige informatie krijgt u bij uw BMW Motorrad dealer of via internet onder "[www.bmw-motorrad.com](http://www.bmw-motorrad.com)".

### Invloed van de wielmaten op het ABS

De wielmaten spelen een belangrijke rol bij het ABS-systeem. Met name de diameter en breedte van de wielen zijn als basis voor alle noodzakelijke berekeningen in de regeleenheid opgeslagen. Als deze grootte worden veranderd doordat andere dan de standaard gemonterde wielen worden gemonterd, kan dit ingrijpende gevol-

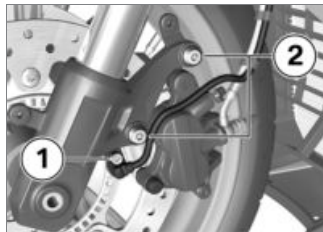
gen hebben voor het regelcomfort van het systeem.

Ook de voor het herkennen van de wieltoerentallen noodzakelijke wielsensoren moeten bij het gemonteerde systeem passen en mogen niet worden vervangen. Neem voordat u uw Scooter met andere wielen uitrust contact op met een specialist, bij voorkeur een BMW Motorrad dealer. In sommige gevallen kunnen de in de regeleenheid opgeslagen gegevens aan de nieuwe wielmaten worden aangepast.


## Voorwiel uitbouwen



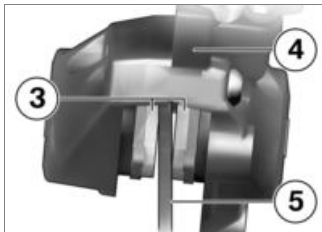
- Bouten **1** en **2** links en rechts uitbouwen en voorspatbord naar voren verwijderen.



- De bout **1** verwijderen en de ABS-sensor uit de boring nemen.
- De gedeelten van de velg afplakken die bij het verwijderen van de remklauwen kunnen worden beschadigd.

 In uitgebouwde toestand kunnen de remblokken zo ver naar elkaar toe worden gedrukt, dat ze bij de montage niet over de remschijf passen. De remhendel bij uitgebouwde remklauwen niet bedienen.◀

- Bevestigingsbouten **2** van de remklauwen links en rechts verwijderen.



- Remblokken **3** door kantelende bewegingen van de remklauw **4** tegen de remschijf **5** iets uit elkaar drukken.
- Remklauwen naar achteren en naar buiten toe voorzichtig van de remschijven trekken.
- De Scooter op de middenbok plaatsen en erop letten dat de ondergrond vlak en stevig is.
- Scooter aan de voorzijde omhoog brengen, totdat het voor-

wiel vrij kan draaien. Voor het omhoogbrengen van de Scooter adviseert BMW Motorrad de BMW Motorrad voorwielstandaard.

- Voorwielstandaard aanbrengen (→ 94).



- Rechter asklembouten **1** losmaken.
- Steekas **2** uitbouwen, hierbij het wiel ondersteunen.
- Voorwiel naar voren rollen en verwijderen.

## Voorwiel inbouwen

**!** Bij regelingrepen van het ABS zijn storingen mogelijk, wanneer een ander wiel dan het standaard wiel wordt gemonteerd.

Opmerkingen over de invloed van de wielmaten op het ABS-systeem aan het begin van dit hoofdstuk in acht nemen.◀

**!** Boutbevestigingen die met een onjuist aantrekkoppel zijn vastgezet kunnen losraken of de boutbevestigingen kunnen beschadigd raken.

Aanhaalmomenten altijd laten controleren door een specialist, bij voorkeur een BMW Motorrad dealer.◀

**!** Het voorwiel moet in draairichting worden ingebouwd. Op de draairichtingspijlen op de band of de velg letten.◀

- Voorwiel in de wielophanging rollen.



- Voorwiel optillen, steekas **2** aanbrengen en met het betreffende aanhaalmoment vastzetten.



Steekas in asopname

– 30 Nm

- Asklembouten **1** met het voorgeschreven aanhaalmoment vastzetten.



Klembouten (steekas) in telescoopvork

– Aanhaalvolgorde: Gelijktijdig afwisselend aantrekken

– 8 Nm

- Voorwielstandaard verwijderen.
- Remklauwen op de remschijven aanbrengen.



- Bouten **2** links en rechts aanbrengen en met het betreffende aantrekkoppel vastzetten.



Remklauw aan vorkpoot

– 28 Nm



De draad van de wieltoerentalsensor kan doorslijten als deze tegen de remschijf aanligt.

Op een correcte ligging van de sensorkabel letten. ◀

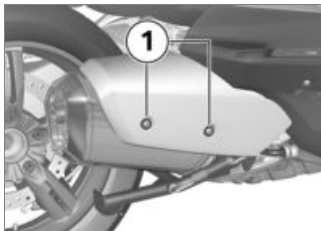
- ABS-sensor in de boring aanbrengen en bout **1** aanbrengen.
- Bescherming op de velg verwijderen.
- Remhendel enkele malen krachtig bedienen tot het drukpunt voelbaar is.




- Voorspatbord aanbrengen en bouten **1** en **2** links en rechts inbouwen.

### Achterwiel uitbouwen

- De Scooter op de middenbok plaatsen en erop letten dat de ondergrond vlak en stevig is.

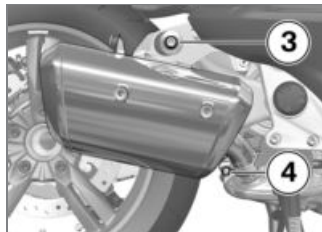


 Gevaar voor verbranding aan de hete uitlaat.  
De uitlaat niet aanraken of pas verder gaan als de uitlaat is afgekoeld.◀

- Bouten **1** verwijderen.



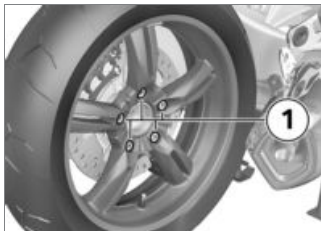
- Bout **2** verwijderen en paneel verwijderen.



- Bout **3** uitbouwen, daarvoor de moer aan de achterzijde tegenhouden.
- Draai de bout **4** los.




- Uitlaatdemper naar buiten draaien.
- Eerste versnelling inschakelen of zijstandaard uitklappen, om de parkeerrem in te schakelen.




- Vijf bouten **1** van het achterwiel verwijderen en daarbij het wiel ondersteunen.
- Achterwiel op de grond zetten en naar achteren rollen.

### Achterwiel inbouwen

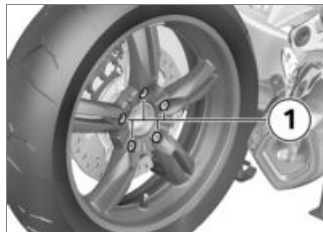
 Bij regelingsrepen van het ABS zijn storingen mogelijk, wanneer een ander wiel dan het standaard wiel wordt gemonteerd.

Opmerkingen over de invloed van de wielmaten op het ABS-systeem aan het begin van dit hoofdstuk in acht nemen.◀


 Boutbevestigingen die met een onjuist aantrekkoppel zijn vastgezet kunnen losraken of de boutbevestigingen kunnen beschadigd raken.

Aanhaalmomenten altijd laten controleren door een specialist, bij voorkeur een BMW Motorrad dealer.◀

- Achterwiel naar de achterwielstandaard rollen en daarin aanbrengen.



- Vijf bouten **1** aanbrengen en kruiselings met het juiste aanhaalmoment vastzetten.

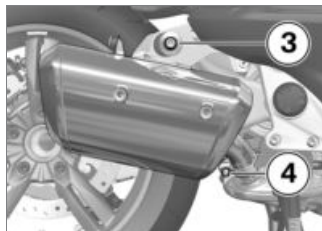
 Achterwiel aan uitgaande as

– Aanhaalvolgorde: Kruiselings aandraaien

– 60 Nm



- De uitlaatdemper in de uitgangspositie draaien en zo uitlijnen dat de schroevendraaier van het boordgereedschap tussen het achterwiel en de uitlaatdemper past.




- Bout **3** met het voorgeschreven aantrekkoppel vastdraaien, daarvoor de moer aan de achterzijde tegenhouden.

 Uitlaatdemper aan houder

– 20 Nm

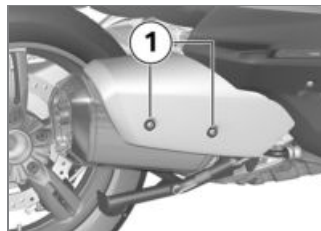
- Bout **4** met het voorgeschreven aantrekkoppel vastzetten.

 Achterste uitlaatdemper aan voorste uitlaatdemper

– 19 Nm



- Paneel aanbrengen en bout **2** inbouwen.

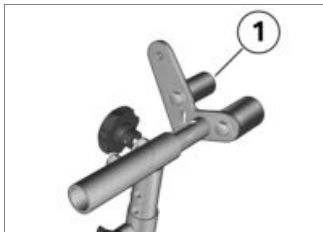


- Bouten **1** aanbrengen.

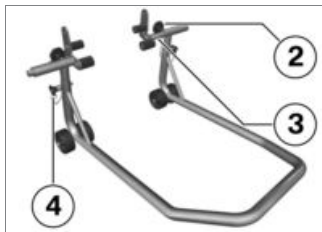
## BMW Motorrad voorwielstandaard

### Voorwielstandaard aanbrengen

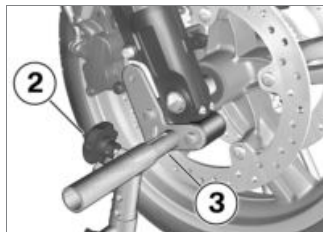
- De Scooter op de middenbok plaatsen en erop letten dat de ondergrond vlak en stevig is.
- Basisstandaard met gereedschapnummer (83 30 0 402 241) met voorwielbevestiging (83 30 0 402 242) gebruiken.



- Het rubber **1** links en rechts in de onderste positie aanbrengen.



- Stelbouten **2** links en rechts losdraaien.
- De beide pennen **3** links en rechts zo ver naar buiten schuiven tot de voorvork er tussen past.
- De gewenste hoogte van de voorwielstandaard met behulp van de fixeerpennen **4** links en rechts instellen.
- Voorwielstandaard in het midden van het voorwiel plaatsen en naar de vooras schuiven.



- De pennen **3** links en rechts zo instellen dat de voorvork er stevig op rust.
- Stelbouten **2** links en rechts vastdraaien.





**!** Als de Scooter aan de voorzijde te ver wordt opgetild, komt de middenbok los van de grond en kan de Scooter opzij vallen.

Erop letten dat de middenstandaard bij het optillen op de grond blijft. Zo nodig de hoogte van de voorwielstandaard aanpassen.◀

- De voorwielstandaard gelijkmatig naar beneden drukken om de Scooter op te tillen.
- Ervoor zorgen dat de Scooter stevig staat.

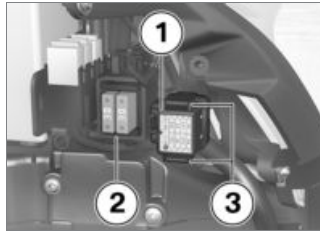
## Zekeringen

### Zekering uitbouwen

**!** Als defecte zekeringen worden overbrugd, is er gevaar voor kortsluiting en daardoor brandgevaar.

Defecte zekeringen vervangen door nieuwe zekeringen.◀

- Het contact uitschakelen.
- Rechter zijbekleding demontieren.



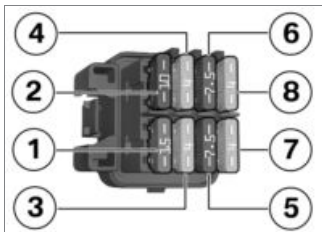
- De defecte zekering met het boordgereedschap uit zekerin-

genhouder **1** resp. uit zekerin-  
genhouder **2** trekken.

- Om de zekeringenhouder te openen de vergrendelingshendels **3** samendrukken en het zekeringendeksel verwijderen.

**▷** Bij het regelmatig uitvallen van de zekeringen de elektrische installatie door een specialist, bij voorkeur een BMW Motorrad dealer, laten controleren.◀

## Zekering aanbrengen



- De defecte zekering vervangen door een zekering van de benodigde sterkte.

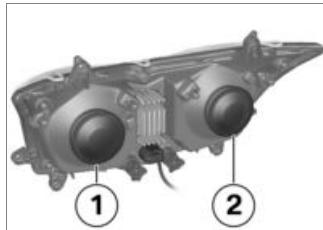
▶ In het hoofdstuk "Technische gegevens" vindt u een overzicht van de zekeringen en de benodigde stroomsterkten. De getallen in de grafiek komen overeen met de nummers van de zekeringen. ◀

- Zekeringendeksel sluiten.  
» Vergrendeling vergrendelt hoorbaar.
- Kuipzijdeel aanbrengen (→ 104).

## Lampen

### Gloeilamp groot- en dimlicht vervangen

- De Scooter neerzetten en erop letten dat de ondergrond vlak en stevig is.
- Het contact uitschakelen.
- Het rechter zijbekleding uitbouwen, om de dimlichtlamp te vervangen.
- Het linker zijbekleding uitbouwen, om de grootlichtlamp te vervangen.



- Om de grootlichtlamp te vervangen, afdekking **1** uitbouwen,

om de dimlichtlamp te vervangen, afdekking **2** uitbouwen.



- Stekker **3** losmaken.



- Veerbeugel **4** losmaken uit de vergrendelingen en omhoogklappen.

- Gloeilamp **5** verwijderen.
- Defecte gloeilamp vervangen.



Gloeilamp voor dimlicht

– H7 / 12 V / 55 W



Soort verlichting voor grootlicht

– H7 / 12 V / 55 W

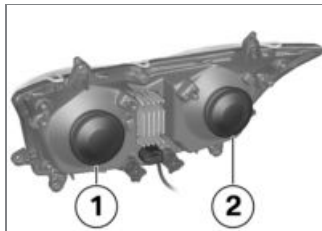
- Het glas van de nieuwe gloeilamp alleen aan de voet vastpakken om dit tegen verontreinigingen te beschermen.



- Gloeilamp **5** aanbrengen, daarbij op de juiste positie van de nok **6** letten.
- Veerbeugel **4** in de vergrendelingen aanbrengen.



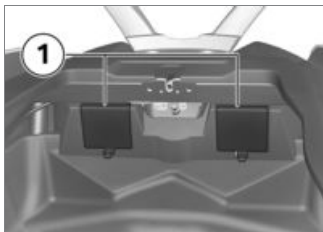
- Stekker **3** aansluiten.



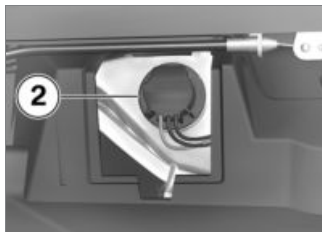
- Afdekking **1** resp. afdekking **2** inbouwen.
- Kuipzijdeel aanbrengen (→ 104).

## Gloeilampen remlicht vervangen

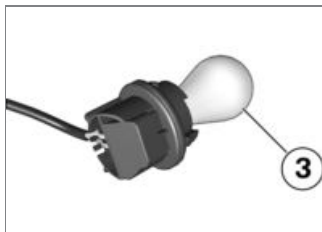
- Buddyseat openen.



- Vergrendeling op de onderste rand van afdekking **1** naar boven trekken en de afdekking verwijderen.

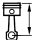


- Lamphouder **2** door linksom draaien uit het lamphuis verwijderen.



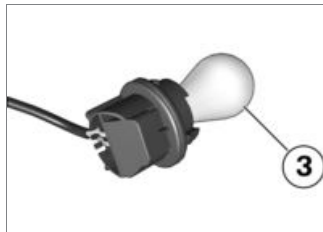
- Lamp remlicht **3** door linksom draaien uit de fitting verwijderen.

- Defecte gloeilamp vervangen.

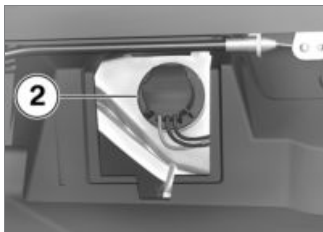
 Soort verlichting voor richtingaanwijzers voorzijde

– LED / 12 V

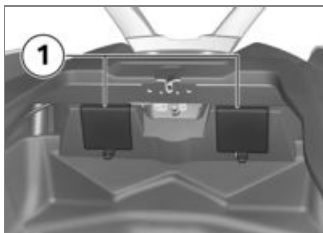
- Het glas van de nieuwe gloeilamp met een schone en droge doek vastpakken, om dit tegen verontreinigingen te beschermen.



- Richtingaanwijzerlampje **3** door rechtsom draaien in de fitting aanbrengen.



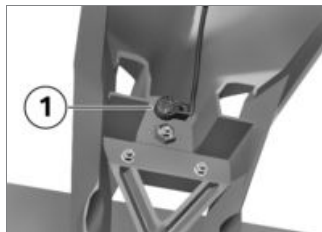
- Lamphouder **2** rechtsom draaiend in het lamphuis aanbrengen.



- Afdekking **1** sluiten.

## Kentekenplaatverlichting vervangen

- De Scooter neerzetten en erop letten dat de ondergrond vlak en stevig is.
- Het contact uitschakelen.



- Gloeilampfitting **1** uit het lamphuis trekken.



- Gloeilamp uit de fitting trekken.
- Defecte gloeilamp vervangen.

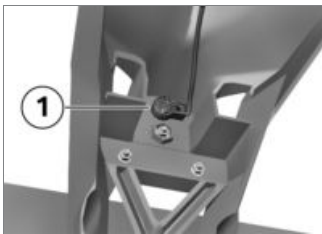
 Soort verlichting kentekenplaatverlichting

– W5W / 12 V / 5 W

- Het glas van de nieuwe gloeilamp met een schone en droge doek vastpakken om dit tegen verontreinigingen te beschermen.



- Gloeilamp in de fitting drukken.



- Gloeilampfitting **1** in het lamphuis aanbrengen.

## Starthulp



De bedrading naar de contactdoos is niet berekend op het starten van de Scooter m.b.v. hulpstartkabels. Een te hoge stroomsterkte kan tot brand of schade aan de boordelektronica leiden.

Bij starthulp van de Scooter niet de boordcontactdoos gebruiken. ◀



Door contact tussen de pooltangen van de startkabels en de motorfiets kan kortsluiting ontstaan.

Alleen startkabels met volledig geïsoleerde pooltangen gebruiken. ◀




Starthulp met een hogere spanning dan 12 V kan tot schade aan de boordelektronica leiden.

De accu van het stroomleverende voertuig moet een spanning van 12 V hebben. ◀

- De Scooter neerzetten en erop letten dat de ondergrond vlak en stevig is.
- Rechter zijbekleding demontieren.
- De rode startkabel eerst op pluspool van de eigen Scooter en daarna op de pluspool van de accu van het andere voertuig aansluiten.
- De zwarte startkabel eerst op minpool van de eigen Scooter en daarna op een geschikt massapunt of de minpool van de accu van het andere voertuig aansluiten.
- De motor van de stroomleverende motorfiets of auto tijdens de starthulp laten draaien.
- De motorfiets met de ontladen accu normaal starten. Als de motor nog niet start, ter bescherming van de startmotor en de hulpaccu, pas na enkele minuten weer een nieuwe startpoging doen.

- Beide motoren enkele minuten laten draaien, voordat de hulpstartkabels worden losgemaakt.
- De hulpstartkabels eerst van de minpool resp. het massapunt en vervolgens van de pluspool resp. het accu-aansluitpunt losmaken.

 Geen startspray of dergelijke hulpmiddelen voor het starten van de motor gebruiken. ◀

- Kuipzijdeel aanbrengen (➡ 104).

## Accu

### Onderhoudsaanwijzingen

Vakkundig onderhoud, lading en opslag verlengen de levensduur van de accu en zijn een voorwaarde voor eventuele garantieclaims.

Om een lange levensduur van de accu te bereiken, moeten de volgende richtlijnen worden aangehouden:

- De bovenzijde van de accu goed schoon en droog houden
- Voor het opladen van de accu beslist de oplaadaanwijzingen op de volgende pagina's in acht nemen
- De accu niet ondersteboven houden



Een aangesloten accu wordt door de boardelektronica (klok enz.) ontladen. Dit kan leiden tot een diepte-ontlading van de accu. In dit geval zijn garantie-aanspraken uitgesloten.

Als de motorfiets langer dan 4 weken niet wordt gebruikt, moet een druppellader op de accu worden aangesloten. ◀

### aangesloten accu opladen



Het opladen van de aangesloten accu direct via de

accupolen kan tot schade aan de elektrische installatie leiden. De accu losmaken voordat de deze via de accupolen wordt opgeladen. ◀



Als geen van de controlelampen gaat branden en het multifunctioneel display uit blijft bij ingeschakeld contact, is de accu volledig ontladen (accuspanning lager dan 9 V). Het opladen van een volledig ontladen accu via de contactdoos kan de elektrische installatie beschadigen.

Een volledig ontladen accu moet altijd rechtstreeks op de polen van de losgemaakte accu worden opgeladen. ◀

- Aangesloten accu alleen via de contactdoos opladen. De extra contactdoos is alleen als speciaal accessoire verkrijgbaar.
- Hierbij de handleiding van de acculader in acht nemen.

## Losgekoppelde accu opladen

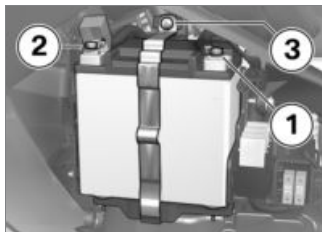
- De accu met een geschikt laadapparaat opladen.
- Hierbij de handleiding van de acculader in acht nemen.
- Na het beëindigen van het opladen de poolklemmen van het laadapparaat van de accupolen losmaken.

▶ Als gedurende langere tijd niet wordt gereden, moet de accu regelmatig worden bijgeladen. Hiertoe het behandelingsvoorschrift voor de accu opvolgen. Vóór het weer in gebruik nemen de accu volledig opladen.◀

## Accu uitbouwen

- Het contact uitschakelen.
  - met diefstalbeveiligingsinstallatie (DWA)<sup>SU</sup>
- Zo nodig het alarmsysteem uitschakelen.◀

- Rechter zijbekleding demonteer.

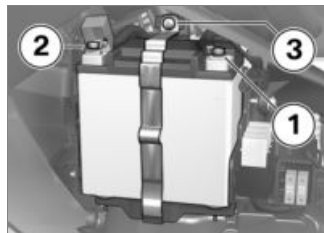


⚠ Bij een onjuiste losmaakvolgorde neemt het risico op kortsluiting toe. Volgorde beslist aanhouden.◀

- Eerst de minkabel **1** losmaken.
- Vervolgens de pluskabel **2** losmaken.
- Bout **3** verwijderen en bevestigingsbeugel verwijderen.
- Accu uit de houder verwijderen.

## Accu inbouwen

- Accu in het accuvak aanbrengen, pluspool aan de linkerzijde.



- De bevestigingsbeugel over de accu schuiven en bout **3** aanbrengen.

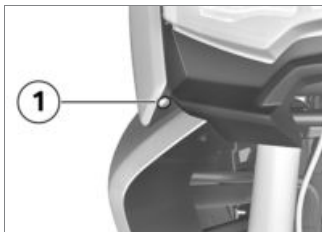
⚠ Bij een verkeerde inbouwvolgorde neemt het risico op kortsluiting toe. Volgorde beslist aanhouden.◀

- Eerst pluskabel **2** aansluiten.
- Daarna minkabel **1** aansluiten.



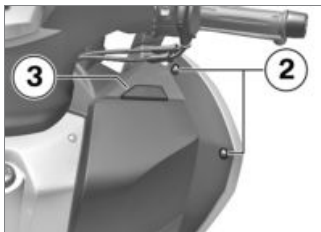
- Kuipzijdeel aanbrengen (→ 104).
- Datum en tijd instellen (→ 39).

## Kuipdelen Zijpaneel verwijderen



- Bout **1** verwijderen.

▶ Deze beschrijving vindt plaats aan de hand van het rechter zijbekleding, maar geldt ook voor het linker zijbekleding.◀



- Bouten **2** verwijderen.
- Opbergvak **3** openen.

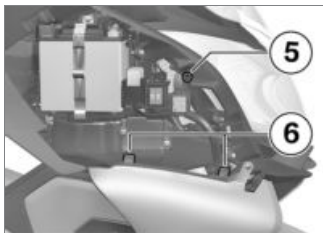


- Bout **4** in opbergvak verwijderen.



- Zijbekleding aan de bovenste rand uit de bevestigingen bij positie **5** trekken.
- Vervolgens de zijbekleding iets optillen en verwijderen.

## Kuipzijdeel aanbrengen



- Het kuipzijdeel in de bevestigingen **6** aanbrengen.

▶ Deze beschrijving vindt plaats aan de hand van het rechter zijbekleding, maar geldt ook voor het linker zijbekleding.◀

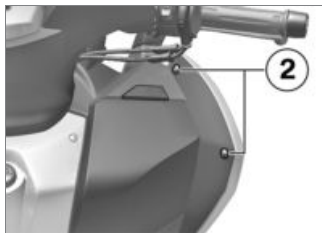
- Het zijbekleding naar boven kantelen en in bevestiging **5** drukken.



- Bout **4** in het rechter opbergvak aanbrengen.
- Opbergvak sluiten.



- Bout **1** aanbrengen.



- Bouten **2** aanbrengen.

## Onderhoud

Onderhoudsmiddelen .....	106
Wassen .....	106
Reiniging kwetsbare voertuigonderdelen .....	106
Lakonderhoud .....	107
Conservering .....	108
Scooter Buiten gebruik stellen .....	108
Scooter In gebruik nemen .....	108


## Onderhoudsmiddelen


BMW Motorrad adviseert reinigings- en onderhoudsmiddelen te gebruiken die bij uw BMW Motorrad dealer verkrijgbaar zijn. BMW CareProducts zijn op materialen in laboratoria en in de praktijk getest en maken een prima onderhoud en optimale bescherming van de op uw motorfiets toegepaste materialen mogelijk.

 Door de toepassing van ongeschikte reinigings- en onderhoudsmiddelen kunnen beschadigingen aan onderdelen van de motorfiets ontstaan. Voor het reinigen geen oplosmiddelen zoals nitroverdunner, koudreiniger, brandstof e.d. of alcoholhoudende middelen gebruiken. ◀

## Wassen


BMW Motorrad adviseert om insecten en hardnekkige vervuilingen op gelakte onderdelen vóór het wassen met BMW insectenreiniger te behandelen. Om vlekvorming te voorkomen de motorfiets niet na sterke zonnestraling of in de zon wassen. Vooral tijdens de wintermaanden de motorfiets vaker wassen. Om strooizout te verwijderen de Scooter na het beëindigen van de rit direct met koud water reinigen.

 Na het wassen van de Scooter, na het rijden door water of bij regen kan de remwerking vanwege natte remschijven en -blokken vertraagd inzetten. Vroegtijdig remmen tot de remschijven en -blokken zijn opgedroogd of drooggeremd. ◀

 Warm water versterkt de inwerking van zout. Bij het verwijderen van strooizout alleen koud water gebruiken. ◀

 De hoge waterdruk van een hogedrukreiniger (stoomreiniger) kan leiden tot beschadigingen aan afdichtingen, het hydraulisch remsysteem, aan de elektrische installatie en aan de buddyseat. Geen stoomcleaners of hogedrukreinigers gebruiken. ◀

## Reiniging kwetsbare voertuigonderdelen Kunststoffen

 Indien kunststofonderdelen met ongeschikte middelen worden gereinigd, kan het oppervlak beschadigd raken. Voor het reinigen van kunststofonderdelen geen alcohol-, oplosmiddelhoudende of schurende reinigingsmiddelen gebruiken.

Ook insectensponzen en sponzen met harde oppervlakken kunnen leiden tot krassen. ◀

### **Kuipdelen**

Kuipdelen met water en BMW kunststofreiniger schoonmaken.

### **Kuipruit en koplampglazen van kunststof**

Verwijder vuil en insecten met een zachte spons en veel water.



Hardnekkig vuil en insecten inweken door er een natte doek op te leggen. ◀

### **Chroom**

Verchromde onderdelen bij inwerking van wegeenzout met veel water en BMW autoshampoo zorgvuldig reinigen. Voor een aanvullende behandeling chroompoets gebruiken.

### **Radiator**

De radiator regelmatig reinigen om oververhitting door onvoldoende koeling te voorkomen. Gebruik hiertoe bijv. een tuinslang met weinig waterdruk.



Radiatorlamellen kunnen makkelijk worden verbogen. Bij het reinigen van de radiator erop letten dat de lamellen niet verbuigen. ◀

### **Rubber**

Rubberonderdelen met water of BMW onderhoudsmiddel voor rubber behandelen.



Het gebruik van siliconensprays voor het onderhoud van rubberafdichtingen kan tot beschadigingen leiden. Gebruik geen siliconensprays of onderhoudsmiddelen die siliconen bevatten. ◀

### **Lakonderhoud**

Langdurige inwerking van schadelijke stoffen op de lak wordt voorkomen door het regelmatig wassen van de motorfiets, vooral in gebieden met hoge luchtverontreiniging of natuurlijke verontreiniging, zoals bijv. boomhars of stuifmeelpollen.

Sterk agressieve stoffen direct verwijderen, anders kan lakbeschadiging of lakverkleuring ontstaan. Hiertoe behoren bijv. gemorste benzine, olie, vet, remvloeistof, vogeluitwerpselen. Hiervoor BMW autocleaner of BMW lakreiniger gebruiken. Verontreinigingen van het lakoppervlak zijn na het wassen van de motorfiets goed herkenbaar. Deze plekken met wasbenzine of spiritus op een schone doek of poetswatten direct verwijderen. BMW Motorrad adviseert teervlekken met BMW teerverwijderaar te verwijderen. Vervolgens

de lak op deze plaatsen conserveren.

## Conservering

BMW Motorrad adviseert, voor lakconservering uitsluitend BMW autowas of producten te gebruiken die Carnaubawas of synthetische was bevatten.

Of de lak moet worden geconserveerd is herkenbaar aan het feit dat water niet meer van de lak afloopt.

## Scooter Buiten gebruik stellen

- De Scooter reinigen.
- Accu uitbouwen (▣▣▣▶ 102).
- De draaipunten van de remhendel en van de midden- en zijstandaard met een geschikt smeermiddel inspuiten.
- Blanke en verchromde onderdelen met zuurvrij vet (vaseline) insmeren.

- De Scooter in een droge ruimte zodanig plaatsen, dat beide wielen onbelast zijn.

## Scooter In gebruik nemen

- De aangebrachte conserveeringslaag verwijderen.
- Scooter reinigen.
- Opgeladen accu inbouwen.
- Voor het starten: checklist volgen.

## Technische gegevens

storingstabel .....	110
Boutverbindingen .....	111
Motor .....	113
Brandstof .....	114
Motorolie .....	114
Koppeling .....	115
Versnellingsbak .....	115
Cardan.....	115
Onderstel .....	116
Remmen.....	116
Wielen en banden .....	117
Elektrisch systeem.....	118
Frame .....	120
Maten .....	120
Gewichten .....	121

Rijgegevens .....	121
-------------------	-----

## storingstabel

Motor slaat niet of pas na doorstarten aan

### Oorzaak

### Verhelpen


Zijstandaard uitgeklapt

Zijstandaard inklappen.

Starten zonder bediening van de rem

Bij het starten een remhendel bedienen.

Benzinetank leeg

Tanken (  60).

Accu leeg

Accu opladen.



## Boutverbindingen

Voorwiel	Waarde	Geldig
<b>Steekas in asopname</b>		
M18 x 1,5	30 Nm	
<b>Klembouten (steekas) in telescoopvork</b>		
M6 x 30	<b>Gelijkmatig afwisselend aantrekken</b>	
	8 Nm	
<b>Remklauw aan vorkpoot</b>		
M8 x 32	28 Nm	
<b>Achterwiel</b>	<b>Waarde</b>	<b>Geldig</b>
<b>Achterwiel aan uitgaande as</b>		
M10 x 1,25 x 40	<b>Kruiselings aandraaien</b>	
	60 Nm	
<b>Uitlaatdemper aan houder</b>		
M8 x 30	20 Nm	
<b>Achterste uitlaatdemper aan voorste uitlaatdemper</b>		
M8 x 30	19 Nm	

Buddyseat	Waarde	Geldig
<b>Bekkensteun op de buddyseat</b>		
middelste bout, M6 x 30	2 Nm	
buitenste bouten, M6 x 40	2 Nm	

## Motor

Motorconstructie	Tweecilinder viertaktmotor, DOHC, 4 d.m.v. komstoters bediende kleppen per cilinder, twee balansassen, vloeistofkoeling, dry sump-smering
Cilinderinhoud	647 cm <sup>3</sup>
Cilinderboring	79 mm
Slag	66 mm
Compressieverhouding	11,6:1
Nominaal vermogen	44 kW, Bij toerental: 7500 min <sup>-1</sup>
Koppel	66 Nm, Bij toerental: 6000 min <sup>-1</sup>
Max. toerental	max 8500 min <sup>-1</sup>

## Brandstof

Aanbevolen brandstofkwaliteit	Super loodvrij (max. 10% ethanol, E10) 95 ROZ/RON 89 AKI
Nuttige tankinhoud	Circa 16 l
Benzinereserve	Circa 3 l

**BMW adviseert BP brandstoffen**



## Motorolie

Motorolie inhoud	Circa 3,1 l, met filtervervangng
door BMW Motorrad aanbevolen producten	
BMW Motorrad High Performance-olie	SAE 15W-50, API SJ / JASO MA2

**BMW recommends** 

## Koppeling

koppelingsconstructie	Centrifugaalkoppeling
-----------------------	-----------------------

## Versnellingsbak

constructie versnellingsbak	CVT (Continuously Variable Transmission)
Primaire overbrengingsverhouding	1:1,06
Overbrenging secundaire overbrenging	1:2,72
Overbrenging CVT-transmissie	1: 10,7...4,6

## Cardan

Cardan - constructie	Kettingaandrijving in oliebad
Aantal tanden cardan (Voorste kettingwiel/achterste kettingwiel)	16 / 27
Secundaire overbrenging	1,688

## Onderstel

Voorwielophanging - constructie	Upside-Down-telescoopvork
Veerweg voor	115 mm, Bij wiel
Achterwielophanging - constructie	Enkelvoudige achterbrug van gegoten aluminium
Achterwielvering - constructie	direct verbonden veerelement met verstelbare veervoorspanning
Veerweg achter	115 mm, Bij wiel

## Remmen

Voorwielrem - constructie	hydraulisch bediende dubbele schijfrem met zwevende remklauwen met 2 zuigers
Remvoeringmateriaal voor	sintermetaal
Achterwielrem - constructie	Hydraulisch bediende schijfrem met zwevende remklauw met 2 zuigers, Rem voor rijden Met kabel bediende schijfrem met zwevende remklauw met 1 zuiger, Parkeerrem
Remvoeringmateriaal achter	Organisch

## Wielen en banden

Aanbevolen bandenparen	Een overzicht van de actueel goedgekeurde banden krijgt u bij uw BMW Motorrad dealer of via internet onder " <a href="http://www.bmw-motorrad.com">www.bmw-motorrad.com</a> "
<b>Voorwiel</b>	
type voorwiel	Gegoten aluminium, MT H2
velgmaat voorwiel	3,50" x 15"
Bandcodering, voor	120 / 70 R15
<b>Achterwiel</b>	
constructie achterwiel	Gegoten aluminium, MT H2
velgmaat achterwiel	4,50" x 15"
Bandenopschrift, achter	160 / 60 R 15
<b>Bandenspanning</b>	
Bandenspanning voor	2,4 bar, Bij koude band
Bandenspanning achter	2,5 bar, Rijden zonder passagier, bij koude banden 2,9 bar, Rijden met duopassagier en/of bagage, bij koude banden

## Elektrisch systeem

### Accu

accu	AGM (Absorptive Glass Matt) accu
nominale accuspanning	12 V
accucapaciteit	12 Ah

### Bougies

Elektrodenafstand bougie	0,8 $\pm$ 0,1 mm
--------------------------	------------------

### Soort verlichting

Gloeilamp voor dimlicht	H7 / 12 V / 55 W
Soort verlichting voor grootlicht	H7 / 12 V / 55 W
Soort verlichting stadslicht	LED / 12 V
Soort verlichting voor richtingaanwijzers voorzijde	LED / 12 V
Soort verlichting voor richtingaanwijzers achterzijde	LED / 12 V
Soort verlichting achter-/remlicht	LED / PR-21W / 12 V / 21 W
Soort verlichting kentekenplaatverlichting	W5W / 12 V / 5 W



## Zekeringen

Zekeringenhouder	30 A, Zekering 9: Regeleenheid instrumentenpaneel / start-/contactsloot 30 A, Zekering 10: Regeleenheid antiblokkeersysteem (ABS)
Zekeringenbox	15 A, Zekering 1: DME-hoofdreleis 10 A, Zekering 2: Regeleenheid digitale motorelektronica (DME) 4 A, Zekering 3: Regeleenheid alarmsysteem (DWA) / bandenspanningscontrole (RDC) 4 A, Zekering 4: Remlichtschakelaar voorwielrem / achterwielrem / stekker speciale accessoires 7,5 A, Zekering 5: Ventilator 7,5 A, Zekering 6: Contactdoos(-dozen) 4 A, Zekering 7: Kentekenplaatverlichting 4 A, Zekering 8: Regeleenheid digitale motorelektronica (DME) / antiblokkeersysteem (ABS) / instrumentenpaneel

## Frame

Frameconstructie	Stalen brugframe met d.m.v. bouten bevestigde zijdelen van gegoten lichtmetaal
Locatie van het voertuigidentificatienummer	Framebuis rechtsvoor
plaats van het typeplaatje	Frame

## Maten

Lengte	2218 mm
Hoogte	1411 mm, bij DIN ledig gewicht, boven kuipruit
Breedte	916 mm, Gemeten over de spiegels
Zithoogte berijders-buddyseat	795 mm, Zonder berijder
stapbooglengte berijder	1770 mm, Zonder berijder

## Gewichten

Ledig gewicht	258 kg, DIN ledig gewicht, rijklaar, tank 90% gevuld, zonder SU
Maximaal toelaatbaar totaalgewicht	445 kg
Toelaatbare belading	187 kg

## Rijgegevens

Topsnelheid	175 km/h
-------------	----------



## **Service**

BMW Motorrad Service .....	124
BMW Motorrad Mobiliteitsdien- sten.....	124
Onderhoudswerkzaamheden .....	124
Onderhoudsbevestigingen .....	126
Onderhoudsbevestigingen .....	131

## BMW Motorrad Service

Via ons wereldwijd Service Netwerk staat BMW Motorrad u en uw Scooter wereldwijd in meer dan 100 landen bij. De BMW Motorrad dealers beschikken over de technische informatie en de technische knowhow om alle onderhouds- en herstellwerkzaamheden aan uw BMW Scooter betrouwbaar te kunnen uitvoeren.

De dichtstbijzijnde BMW Motorrad dealer vindt u op onze internet-site onder "[www.bmw-motorrad.com](http://www.bmw-motorrad.com)".



Bij ondeskundig uitgevoerde onderhouds- en reparatiewerkzaamheden bestaat gevaar voor gevolgschade en daarmee verbonden veiligheidsrisico's.

BMW Motorrad adviseert de betreffende werkzaamheden aan uw Scooter door een specialist te

laten uitvoeren, bij voorkeur een BMW Motorrad dealer. ◀

Om te kunnen garanderen dat uw BMW Scooter zich altijd in optimale conditie bevindt, adviseert BMW Motorrad u de voorgeschreven onderhoudsintervallen voor uw Scooter aan te houden.

Laat alle uitgevoerde onderhouds- en reparatiewerkzaamheden in het hoofdstuk "Onderhoud" in deze handleiding bevestigen. Voor coulanceregelingen buiten de garantieperiode is het absoluut noodzakelijk dat kan worden aangetoond dat de vereiste onderhoudswerkzaamheden zijn uitgevoerd.

Informatie over de BMW Service is verkrijgbaar bij uw BMW Motorrad dealer.

## BMW Motorrad Mobiliteitsdiensten

Bij nieuwe BMW motorfietsen bent u met de BMW Motorrad mobiliteitsdiensten in geval van pech verzekerd van diverse diensten (bijvoorbeeld Mobile Service, pechhulp, transport). Informeer bij uw BMW Motorrad dealer, welke mobiliteitsdiensten worden aangeboden.

## Onderhoudswerkzaamheden

### BMW afleveringscontrole

De BMW afleveringscontrole wordt door uw BMW Motorrad dealer uitgevoerd voordat de motorfiets aan u wordt afgeleverd.

## **BMW inrijcontrole**

De BMW inrijcontrole moet worden uitgevoerd tussen 500 km en 1200 km.

## **BMW Service**

De BMW servicebeurt wordt eenmaal per jaar uitgevoerd, de inhoud van de servicebeurt kan, afhankelijk van de leeftijd van de motorfiets en het aantal afgelegde kilometers variëren. Uw BMW Motorrad dealer bevestigt het uitgevoerde onderhoud en vult de termijn voor het volgende onderhoud in.

Bij motorfietsen die jaarlijks veel kilometers rijden kan het noodzakelijk zijn de onderhoudsbeurt al vóór de ingevulde termijn te laten uitvoeren. In dit geval wordt bij de onderhoudsbevestiging bovendien een overeenkomstige maximale kilometerstand ingevuld. Als deze kilometerstand vóór de eerstvolgende onder-

houdstermijn wordt bereikt, moet het onderhoud eerder worden uitgevoerd.

## Onderhoudsbevestigingen

### **BMW afleveringscontrole**

uitgevoerd

op \_\_\_\_\_

\_\_\_\_\_  
Stempel, handtekening

### **BMW inrijcontrole**

uitgevoerd

op \_\_\_\_\_

Bij km \_\_\_\_\_

Volgende servicebeurt  
uiterlijk

op \_\_\_\_\_

of, indien eerder bereikt,

Bij km \_\_\_\_\_

\_\_\_\_\_  
Stempel, handtekening



**BMW service**

uitgevoerd

op \_\_\_\_\_

Bij km \_\_\_\_\_

Volgende servicebeurt  
uiterlijkop \_\_\_\_\_  
of, indien eerder bereikt,

Bij km \_\_\_\_\_

\_\_\_\_\_  
Stempel, handtekening**BMW service**

uitgevoerd

op \_\_\_\_\_

Bij km \_\_\_\_\_

Volgende servicebeurt  
uiterlijkop \_\_\_\_\_  
of, indien eerder bereikt,

Bij km \_\_\_\_\_

\_\_\_\_\_  
Stempel, handtekening**BMW service**

uitgevoerd

op \_\_\_\_\_

Bij km \_\_\_\_\_

Volgende servicebeurt  
uiterlijkop \_\_\_\_\_  
of, indien eerder bereikt,

Bij km \_\_\_\_\_

\_\_\_\_\_  
Stempel, handtekening

**BMW service**

uitgevoerd

op \_\_\_\_\_

Bij km \_\_\_\_\_

Volgende servicebeurt  
uiterlijk

op \_\_\_\_\_

of, indien eerder bereikt,

Bij km \_\_\_\_\_

\_\_\_\_\_  
Stempel, handtekening**BMW service**

uitgevoerd

op \_\_\_\_\_

Bij km \_\_\_\_\_

Volgende servicebeurt  
uiterlijk

op \_\_\_\_\_

of, indien eerder bereikt,

Bij km \_\_\_\_\_

\_\_\_\_\_  
Stempel, handtekening**BMW service**

uitgevoerd

op \_\_\_\_\_

Bij km \_\_\_\_\_

Volgende servicebeurt  
uiterlijk

op \_\_\_\_\_

of, indien eerder bereikt,

Bij km \_\_\_\_\_

\_\_\_\_\_  
Stempel, handtekening

**BMW service**

uitgevoerd

op \_\_\_\_\_

Bij km \_\_\_\_\_

Volgende servicebeurt  
uiterlijk

op \_\_\_\_\_

of, indien eerder bereikt,

Bij km \_\_\_\_\_

\_\_\_\_\_  
Stempel, handtekening**BMW service**

uitgevoerd

op \_\_\_\_\_

Bij km \_\_\_\_\_

Volgende servicebeurt  
uiterlijk

op \_\_\_\_\_

of, indien eerder bereikt,

Bij km \_\_\_\_\_

\_\_\_\_\_  
Stempel, handtekening**BMW service**

uitgevoerd

op \_\_\_\_\_

Bij km \_\_\_\_\_

Volgende servicebeurt  
uiterlijk

op \_\_\_\_\_

of, indien eerder bereikt,

Bij km \_\_\_\_\_

\_\_\_\_\_  
Stempel, handtekening

**BMW service**

uitgevoerd

op \_\_\_\_\_

Bij km \_\_\_\_\_

Volgende servicebeurt  
uiterlijk

op \_\_\_\_\_

of, indien eerder bereikt,

Bij km \_\_\_\_\_

\_\_\_\_\_  
Stempel, handtekening**BMW service**

uitgevoerd

op \_\_\_\_\_

Bij km \_\_\_\_\_

Volgende servicebeurt  
uiterlijk

op \_\_\_\_\_

of, indien eerder bereikt,

Bij km \_\_\_\_\_

\_\_\_\_\_  
Stempel, handtekening**BMW service**

uitgevoerd

op \_\_\_\_\_

Bij km \_\_\_\_\_

Volgende servicebeurt  
uiterlijk

op \_\_\_\_\_

of, indien eerder bereikt,

Bij km \_\_\_\_\_

\_\_\_\_\_  
Stempel, handtekening





## **Bijlage**

Certificaat ..... 134

## Certification Tire Pressure Control (TPC)

---

FCC ID: MRXBC54MA4  
IC: 2546A-BC54MA4

FCC ID: MRXBC5A4  
IC: 2546A-BC5A4

This device complies with Part 15 of the FCC Rules and with Industry Canada license-exempt RSS standard(s).

Operation is subject to the following two conditions:

- (1) This device may not cause harmful interference, and
- (2) This device must accept any interference received, including interference that may cause undesired operation.

Le présent appareil est conforme aux CNR d'Industrie Canada applicables aux appareils radio exempts de licence. L'exploitation est autorisée aux deux conditions suivantes:

- (1) l'appareil ne doit pas produire de brouillage, et
- (2) l'utilisateur de l'appareil doit accepter tout brouillage radioélectrique subi, même si le brouillage est susceptible d'en compromettre le fonctionnement.

**WARNING:** Changes or modifications not expressly approved by the party responsible for compliance could void the user's authority to operate the equipment. The term "IC:" before the radio certification number only signifies that Industry Canada technical specifications were met.



## A

- Aandrijving
  - Technische gegevens, 115
- Aanhaalmomenten, 111
- ABS
  - Techniek in detail, 66
  - Waarschuwingen, 31
  - Zelfdiagnose, 57
- Accessoires
  - Algemene aanwijzingen, 72
- Accu
  - aangesloten accu opladen, 101
  - Inbouwen, 102
  - Losgekoppelde accu opladen, 102
  - Onderhoudsaanwijzingen, 101
  - Plaats op het voertuig, 13
  - Technische gegevens, 118
  - Uitbouwen, 102
- Actualiteit, 7
- Afkortingen en symbolen, 6

## B

- Bagage
  - Aanwijzing bij de belading, 54

## Banden

- Adviezen, 87
- Bandenspanning controleren, 49
- Bandenspanningen, 117
- Bandenspanningstabel, 17
- Inrijden, 58
- Profiel diepte controleren, 87
- Technische gegevens, 117
- Bandenspanningscontrole RDC
  - Techniek in detail, 68
  - Weergave, 24
- Benzine tanken, 60
- Tankontgrendeling, 16
- Technische gegevens, 114
- Vulopening, 11
- Benzinereserve gereden kilometers, 24
- Waarschuwingindicatie, 30
- Boordgereedschap
  - Inhoud, 78
  - Plaats op het voertuig, 17
- Bougies
  - Technische gegevens, 118

## Buddyseat

- Bediening, 50
- Bekkensteun instellen, 50
- Ontgrendeling, 16
- Buddyseatverwarming
  - Bediening, 45

## C

- Claxon, 14
- Combischakelaar
  - Overzicht links, 14
  - Overzicht rechts, 15
- Contact
  - Inschakelen, 38
  - Uitschakelen, 38
- Contactdoos
  - Aanwijzingen voor het gebruik, 72
  - Plaats op het voertuig, 16
- Controlelampen
  - Overzicht, 22
- Controlelijst, 55

## D

- Datum instellen, 39

- Diefstalbeveiligingsinstallatie
- Controlelampje, 22
- Waarschuwingindicatie, 36

**E**

- Elektronica
- Technische gegevens, 118

**F**

- Frame
- Technische gegevens, 120
- Framenummer
- Plaats op het voertuig, 13

**G**

- Gemiddelde waarde
- Terugzetten, 41
- Gewichten
- Beladingstabel, 17
- Technische gegevens, 121

**H**

- Handleiding
- Plaats op het voertuig, 17
- Handvatverwarming
- Bediening, 44

**I**

- Inrijden, 57
- Instrumentenpaneel
- Overzicht, 16

**K**

- Kilometerteller
- Terugzetten, 41
- Klok
- instellen, 39
- Koelvloeistof
- Bijvullen, 86
- Niveau-aanduiding, 13
- Vloeistofpeil controleren, 85
- Vulopening, 13
- Koplamp
- Lichtbundel, 49
- Rechts-/linksrijdend verkeer, 49
- Koppeling
- Technische gegevens, 115
- Kuipruit
- Bediening, 47

**L**

- Lampen
- Gloeilamp dimlicht
- vervangen, 96
- Gloeilamp grootlicht
- vervangen, 96
- Gloeilampen remlicht
- vervangen, 97
- Kentekenplaatverlichting
- vervangen, 99
- Technische gegevens, 118
- Waarschuwing defecte lamp, 31

**M**

- Maten
- Technische gegevens, 120
- Mobiliteitsdiensten, 124
- Motor
- Starten, 56
- Technische gegevens, 113
- Waarschuwing motorelektronica, 30
- Motorolie
- Bijvullen, 79
- Oliepeilaanduiding, 25

Oliepeilstaaf, 11  
Technische gegevens, 114  
Vloeistofpeil controleren, 79  
Vulopening, 11  
Waarschuwing motorolie-  
peil, 30  
Multifunctioneel display  
Overzicht, 20  
Weergave selecteren, 40

## **N**

Noodstopschakelaar, 15  
Bediening, 44

## **O**

Omgevingstemperatuur  
Ijswaarschuwing, 32  
Weergave, 24  
Onderhoud  
Algemene aanwijzingen, 78  
Onderhoudsbevestigingen, 126  
Onderhoudsmelding, 23  
Onderhoudstermijnen, 124

Opbergvak  
Bediening, 47  
Plaats op het voertuig, 16  
Overzichten  
Cockpit, 16  
linker combischakelaar, 14  
Linkerzijde motorfiets, 11  
Multifunctioneel display, 20  
Onder de buddyseat, 17  
rechter combischakelaar, 15  
rechterzijde motorfiets, 13  
Waarschuwings- en  
controlelampjes, 22

## **P**

Parkeren, 59  
Pre-Ride-Check, 56

## **R**

Remblokken  
Achterzijde controleren, 82  
Inrijden, 58  
Parkeerrem controleren, 83  
Voorzijde controleren, 81

Remmen  
Hendel instellen, 46  
Technische gegevens, 116  
Veiligheidsaanwijzingen, 58  
Werking controleren, 80

Remvloeistof  
Expansiereservoir  
achterrem, 11  
Reservoir voorwielrem, 13  
Vulpeil achterwielrem  
controleren, 84  
Vulpeil voorwielrem  
controleren, 83  
Richtingaanwijzers  
Bediening, 43  
Bedieningselement, 14

## **S**

Scooter  
Buiten gebruik stellen, 108  
In gebruik nemen, 108  
Parkeren, 59  
reinigen, 105  
Vastbinden, 62  
verzorgen, 105

Service, 124  
Sleutel, 38  
Snelheidsaanduiding, 16  
Spiegels  
  instellen, 47  
Starten, 56  
  Bedieningselement, 15  
Starten met hulpstartkabels, 100  
stringstabel, 110  
Stuurslot  
  Vergrendelen, 38

**T**

Tanken, 60  
Technische gegevens  
  Aandrijving, 115  
  Accu, 118  
  Banden, 117  
  Benzine, 114  
  Bougies, 118  
  Elektronica, 118  
  Frame, 120  
  Gewichten, 121  
  Gloeilampen, 118  
  Koppeling, 115

Maten, 120  
Motor, 113  
Motorolie, 114  
Normen, 7  
Remmen, 116  
Versnellingsbak, 115  
Wielen, 117  
Wielophanging, 116  
Toerenteller, 20  
topcase  
  Bediening, 73  
Typeplaatje  
  Plaats op het voertuig, 16

**U**

Uitrusting, 7

**V**

Veervoorspanning  
  Instelelement, 11  
  instellen, 48  
Veiligheidsvoorschriften  
  bij het rijden, 54  
  naar rem, 58

**Verlichting**

  Bedieningselement, 14  
  Dagrijlicht bedienen, 42  
  Dimlicht, 41  
  Grootlicht bedienen, 42  
  Lichtsignaal bedienen, 42  
  Parkeerlicht bedienen, 42  
  Stadslicht, 41  
Vernellingsbak  
  Technische gegevens, 115  
Voorwielsteun  
  aanbrengen, 94

**W**

Waarschuwingen  
  ABS, 31  
  Alarmsysteem, 36  
  Benzinereserve, 30  
  Defecte lamp, 31  
  Ijswaarschuwing, 32  
  Motorelektronica, 30  
  Motoroliepeil, 30  
  Weergave, 25

- Wegrijblokkering, 30
- Waarschuwingsindicatieoverzicht, 27
- Waarschuwingsknipperlichtinstallatie
  - Bediening, 43
  - Bedieningselement, 14
- Waarschuwingslampen
  - Overzicht, 22
- Wegrijblokkering
  - Waarschuwingsindicatie, 30
- Wielen
  - Achterwiel inbouwen, 92
  - Achterwiel uitbouwen, 91
  - Technische gegevens, 117
  - Voorwiel inbouwen, 89
  - Voorwiel uitbouwen, 88
  - Wielmaat veranderen, 87
- Wielophanging
  - Technische gegevens, 116

## Z

- Zekeringen
  - Plaats op het voertuig, 13
  - Technische gegevens, 119
  - Vervangen, 95

Afhankelijk van de uitvoering en de accessoires van uw motorfiets, maar ook bij speciale uitvoeringen voor bepaalde landen, kunnen afwijkingen t.a.v. afbeeldingen en teksten optreden. Hieruit kunnen geen aanspraken worden afgeleid.

De opgegeven maten, gewichten en verbruiks- en prestatieopgaven kunnen binnen de gebruikelijke toleranties in geringe mate afwijken.

Wijzigingen in constructie, uitrusting en accessoires voorbehouden.

Vergissingen voorbehouden.

© 2012 BMW Motorrad

Herdruk, ook gedeeltelijk, alleen met schriftelijke toestemming van BMW Motorrad, After Sales.

Printed in Germany.

Belangrijke gegevens voor een tankstop.

---

### **Benzine**

---

Aanbevolen brandstofkwaliteit	Super loodvrij (max. 10% ethanol, E10) 95 ROZ/RON 89 AKI
-------------------------------	--

---

Nuttige tankinhoud	Circa 16 l
--------------------	------------

---

Benzinereserve	Circa 3 l
----------------	-----------

---

### **Bandenspanning**

---

Bandenspanning voor	2,4 bar, Bij koude band
---------------------	-------------------------

---

Bandenspanning achter	2,5 bar, Rijden zonder passagier, bij koude banden 2,9 bar, Rijden met duopassagier en/of bagage, bij koude banden
-----------------------	---

---

**BMW recommends** 

Bestelnr.: 01 46 8 543 756

09.2012, 3e uitgave

